

総務委員会説明資料

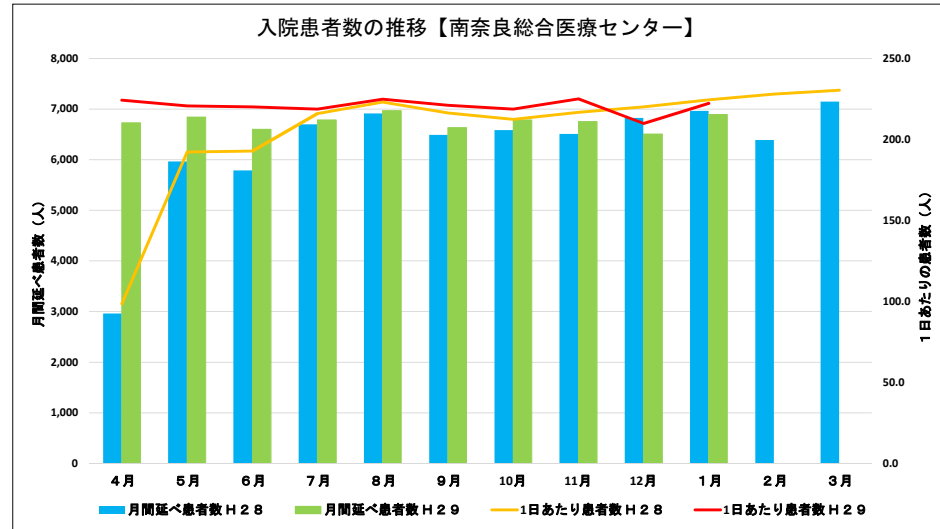
《報告事項》

- | | |
|----------------------------------|--------------------------|
| (1) 平成29年度診療状況について | 【資料1-1~1-3】 1 |
| (2) 平成29年度収支見込みについて | 【資料2】 4 |
| (3) 平成30年度病院事業会計予算について | 【資料3-1~3-5】 5 |
| (4) アクションプラン進捗状況について | 【資料4①~4③】 12 |
| (5) 企業団3病院の一体的運営の強化について | 【資料5】 15 |
| (6) 地域医療を担う医師等の人材育成の取り組みについて（素案） | 【資料6-1~6-2】 16 |

月間延べ患者数・1日あたり患者数の推移

1. 奈良総合医療センター

1-1.入院患者数

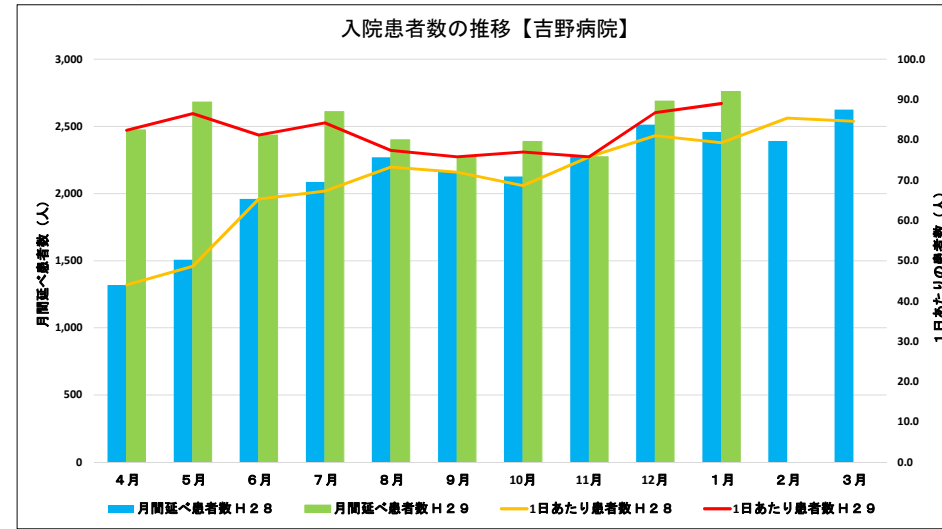


<1. 入院>

奈良総合医療センター		4月	5月	6月	7月	8月	9月	10月	11月	12月	1月	2月	3月
月間延べ患者数	H28	2,959	5,962	5,787	6,695	6,913	6,488	6,584	6,504	6,820	6,959	6,385	7,143
	H29	6,725	6,843	6,599	6,783	6,969	6,634	6,781	6,750	6,506	6,890		
1日あたり患者数	H28	98.6	192.3	192.9	216.0	223.0	216.3	212.4	216.8	220.0	224.5	228.0	230.4
	H29	224.2	220.7	220.0	218.8	224.8	221.1	218.7	225.0	209.9	222.3		

2. 吉野病院

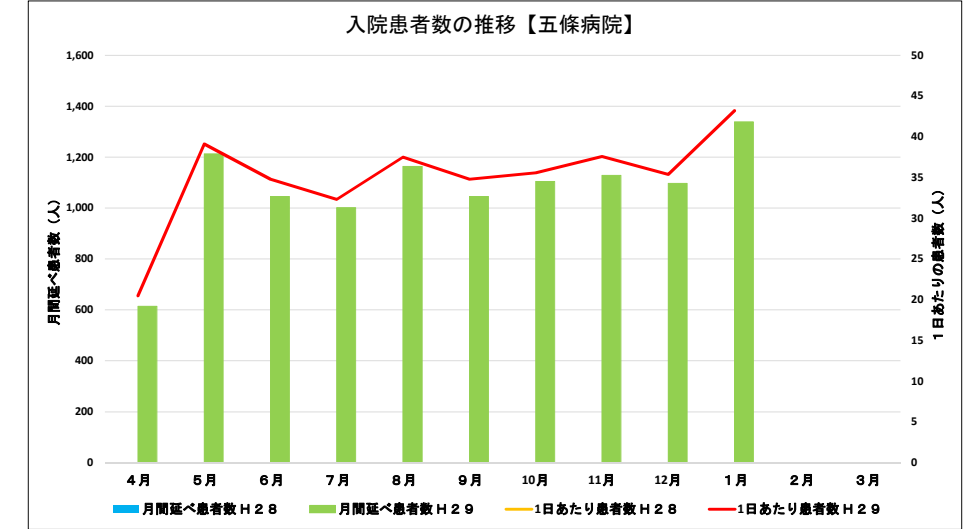
2-1.入院患者数



<1. 入院>

吉野病院		4月	5月	6月	7月	8月	9月	10月	11月	12月	1月	2月	3月
月間延べ患者数	H28	1,319	1,507	1,958	2,085	2,289	2,160	2,126	2,274	2,511	2,457	2,390	2,623
	H29	2,473	2,680	2,436	2,610	2,399	2,274	2,388	2,274	2,689	2,759		
1日あたり患者数	H28	44.0	48.6	65.3	67.3	73.2	72.0	68.6	75.8	81.0	79.3	85.4	84.6
	H29	82.4	86.5	81.2	84.2	77.4	75.8	77.0	75.8	86.7	89.0		

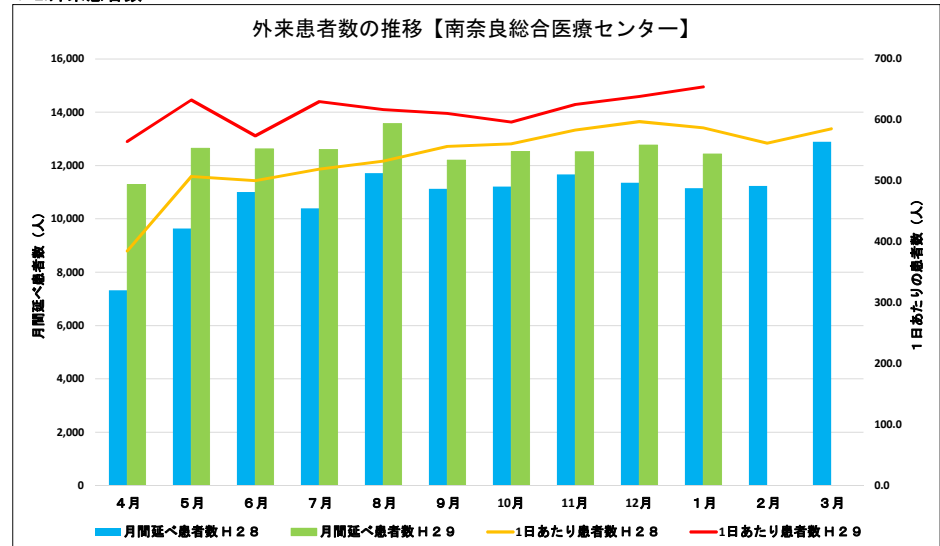
3. 五條病院



<1. 入院>

五條病院		4月	5月	6月	7月	8月	9月	10月	11月	12月	1月	2月	3月
月間延べ患者数	H28												
	H29	614	1,213	1,045	1,002	1,164	1,045	1,105	1,128	1,097	1,338		
1日あたり患者数	H28												
	H29	20.5	39.1	34.8	32.3	37.5	34.8	35.6	37.6	35.4	43.2		

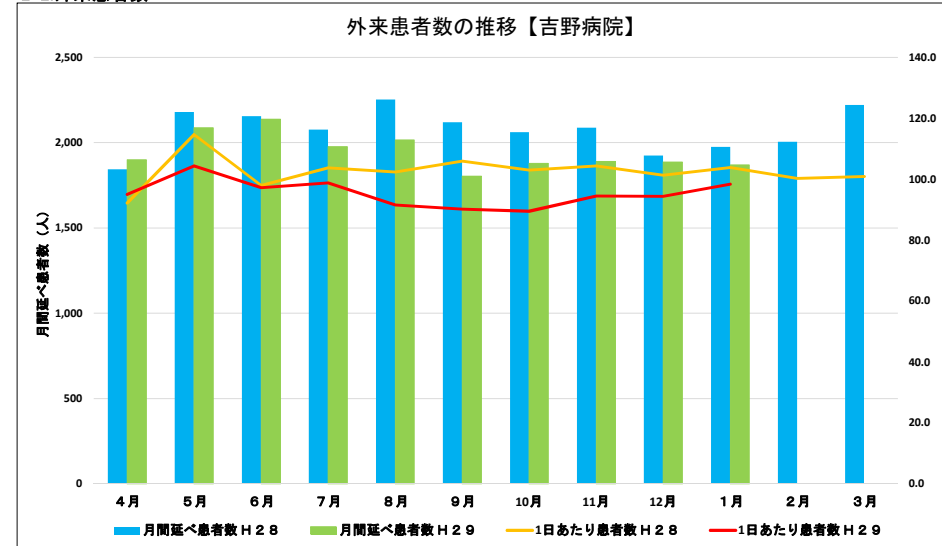
1-2.外来患者数



<2. 外来>

奈良総合医療センター		4月	5月	6月	7月	8月	9月	10月	11月	12月	1月	2月	3月
月間延べ患者数	H28	7,313	9,636	11,001	10,388	11,713	11,123	11,209	11,667	11,345	11,151	11,231	12,883
	H29	11,289	12,649	12,623	12,601	13,577	12,206	12,524	12,509	12,763	12,430		
1日あたり患者数	H28	384.9	507.2	500.0	519.4	532.4	556.2	560.5	583.4	597.1	586.9	561.6	585.6
	H29	564.5	632.5	573.8	630.1	617.1	610.3	596.4	625.5	638.2	654.2		

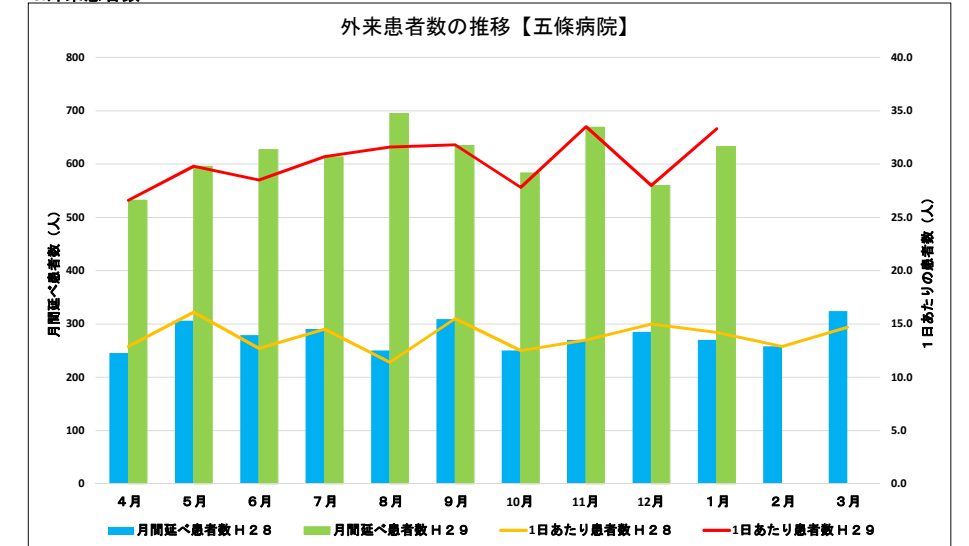
2-2.外来患者数



<2. 外来>

吉野病院		4月	5月	6月	7月	8月	9月	10月	11月	12月	1月	2月	3月
月間延べ患者数	H28	1,843	2,180	2,155	2,076	2,252	2,119	2,060	2,087	1,924	1,975	2,005	2,220
	H29	1,899	2,087	2,138	1,976	2,015	1,804	1,879	1,890	1,887	1,870		
1日あたり患者数	H28	92.2	114.7	98.0	103.8	102.4	106.0	103.0	104.4	101.3	103.9	100.3	100.9
	H29	95.0	104.4	97.2	98.8	91.6	90.2	89.5	94.5	94.4	98.4		

3.外来患者数



<2. 外来>

五條病院		4月	5月	6月	7月	8月	9月	10月	11月	12月	1月	2月	3月
月間延べ患者数	H28	245	306	279	290	250	309	250	270	285	270	258	324
	H29	532	596	627	613	695	635	583	669	560	633		
1日あたり患者数	H28	12.9	16.1	12.7	14.5	11.4	15.5	12.5	13.5	15.0	14.2	12.9	14.7
	H29	26.6	29.8	28.5	30.7	31.6	31.8	27.8	33.5	28.0	33.3		

平成29年度 収支見込みについて

資料 2

単位:百万円

	平成29年度 予算 (A)				平成29年度 決算見込 (B)				(B)-(A)				平成28年度 決算 (C)				(B)-(C)				
	南奈良	吉野	五條	計	南奈良	吉野	五條	計	南奈良	吉野	五條	計	南奈良	吉野	五條	計	南奈良	吉野	五條	計	
1 総収益	7,553	1,352	632	9,537	7,301	1,222	491	9,013	△ 252	△ 130	△ 141	△ 523	6,426	1,010	19	7,455	875	211	472	1,558	
(1) 医業収益	6,238	1,290	561	8,088	5,978	1,158	421	7,557	△ 260	△ 132	△ 140	△ 532	5,519	915	19	6,453	459	243	402	1,103	
ア 入院収益	3,854	644	290	4,789	3,716	633	231	4,579	△ 139	△ 11	△ 60	△ 210	3,378	506	0	3,884	338	126	231	695	
イ 外来収益	1,713	429	137	2,279	1,579	333	68	1,979	△ 134	△ 97	△ 69	△ 300	1,340	375	18	1,734	238	△ 43	50	245	
ウ その他医業収益	227	49	19	295	240	44	9	293	13	△ 6	△ 10	△ 3	202	33	1	236	38	10	8	56	
エ 県補助金	78	0	68	145	78	0	68	145	0	0	△ 0	△ 0	499	0	0	499	△ 421	0	68	△ 354	
オ 他会計補助金	2	0	0	2	2	0	0	2	0	0	0	0	0	0	0	0	2	0	0	2	
カ 他会計負担金	364	168	47	579	364	149	46	559	0	△ 18	△ 1	△ 20	99	0	0	99	265	149	46	459	
(2) 医業外収益	1,210	62	71	1,343	1,208	64	70	1,342	△ 1	2	△ 1	△ 0	797	95	0	892	412	△ 32	70	451	
ア 受取利息及び配当金	0	0	0	0	0	0	0	0	0	0	0	0	0	0	0	0	△ 0	0	0	0	
イ 県補助金	5	0	0	5	5	0	0	5	△ 0	0	0	△ 0	3	0	0	3	1	0	0	1	
ウ 他会計補助金	0	0	0	0	0	0	0	0	0	0	0	0	6	0	0	6	△ 6	0	0	△ 6	
エ 他会計負担金	133	0	0	133	130	0	0	130	△ 4	0	0	△ 4	175	94	0	269	△ 46	△ 94	0	△ 139	
オ 長期前受金戻入 B	1,051	61	69	1,180	1,051	61	69	1,180	0	0	0	0	565	0	0	565	485	61	69	615	
カ その他医業外収益	21	1	2	24	23	3	1	28	2	2	△ 1	3	47	1	0	49	△ 24	2	1	△ 21	
(3) 看護師養成事業収益	106	0	0	106	114	0	0	114	9	0	0	9	110	0	0	110	4	0	0	4	
ア 県補助金(看護師養成事業)	80	0	0	80	80	0	0	80	0	0	0	0	80	0	0	80	0	0	0	0	
イ 看護師養成事業収益	26	0	0	26	34	0	0	34	9	0	0	9	30	0	0	30	4	0	0	4	
2 総費用	7,751	1,266	818	9,836	7,520	1,128	726	9,373	△ 231	△ 139	△ 92	△ 462	7,114	1,070	39	8,224	406	57	687	1,150	
(1) 医業費用	7,369	1,262	816	9,447	7,163	1,128	726	9,016	△ 206	△ 135	△ 90	△ 431	6,923	1,070	39	8,032	240	57	687	984	
ア 職員給与費	3,423	606	368	4,398	3,309	567	300	4,176	△ 115	△ 40	△ 68	△ 222	3,410	608	23	4,041	△ 101	△ 42	277	135	
イ 材料費	1,153	281	63	1,496	1,216	217	61	1,494	63	△ 64	△ 2	△ 3	1,178	251	1	1,430	38	△ 34	60	63	
イ 薬品費	605	257	45	906	617	192	40	849	13	△ 65	△ 5	△ 57	577	228	1	805	40	△ 36	39	44	
イ 診療材料費	536	22	16	574	586	24	19	629	51	2	2	55	578	22	1	601	8	2	18	28	
ウ 経費	1,722	262	169	2,153	1,569	232	151	1,952	△ 153	△ 29	△ 18	△ 201	1,411	211	15	1,636	158	22	136	316	
イ 光熱水費	141	38	36	214	109	27	20	156	△ 32	△ 11	△ 15	△ 58	125	25	4	154	△ 16	2	17	3	
イ 委託料	1,057	152	95	1,304	954	156	95	1,205	△ 102	3	△ 0	△ 99	814	134	8	956	140	22	87	249	
イ 負担金	238	0	0	238	212	0	0	212	△ 26	0	0	△ 26	192	0	0	192	20	△ 0	△ 0	20	
エ 減価償却費 D	1,056	112	213	1,381	1,056	112	213	1,381	0	0	0	0	917	0	0	917	139	112	213	464	
オ 資産減耗費	1	1	1	3	0	0	0	0	△ 1	△ 1	△ 1	△ 3	0	0	0	0	0	0	0	0	
カ 研究研修費	13	1	2	16	13	0	0	13	△ 0	△ 1	△ 2	△ 3	7	0	0	7	6	0	0	6	
(2) 医業外費用	269	0	0	269	260	0	0	260	△ 9	0	0	△ 9	77	0	0	77	182	0	0	182	
ア 支払利息及び企業債取扱諸費	42	0	0	42	30	0	0	30	△ 13	0	0	△ 13	22	0	0	22	7	0	0	7	
イ 長期前払消費税償却 C	210	0	0	210	210	0	0	210	0	0	0	0	43	0	0	43	167	0	0	167	
ウ 消費税	17	0	0	17	20	0	0	20	3	0	0	3	12	0	0	12	8	0	0	8	
(3) 看護師養成事業費用	106	0	0	106	93	0	0	93	△ 13	0	0	△ 13	110	0	0	110	△ 17	0	0	△ 17	
(4) 特別損失	6	3	1	10	4	0	0	4	△ 2	△ 3	△ 1	△ 6	4	0	0	4	0	0	0	0	
(5) 予備費	1	1	1	3	0	0	0	0	△ 1	△ 1	△ 1	△ 3	0	0	0	0	0	0	0	0	
3 純利益(損失)	A	△ 198	85	△ 186	△ 299	△ 220	94	△ 235	△ 360	△ 21	9	△ 49	△ 61	△ 688	△ 60	△ 20	△ 768	469	154	△ 215	408

	実質収支(純利益)	A	△ 198	85	△ 186	△ 299	△ 220	94	△ 235	△ 360	△ 21	9	△ 49	△ 61	△ 688	△ 60	△ 20	△ 768	469	154	△ 215	408
(収入)	長期前受金戻入額	B	1,051	61	69	1,180	1,051	61	69	1,180	0	0	0	0	565	0	0	565	485	61	69	615
(支出)	長期前払消費税	C	210	0	0	210	210	0	0	210	0	0	0	0	43	0	0	43	167	0	0	167
(支出)	減価償却費	D	1,056	112	213	1,381	1,056	112	213	1,381	0	0	0	0	917	0	0	917	139	112	213	464
	特別損失		6	3	1	10	4	0	0	4	△ 2	△ 3	△ 1	△ 6	4	0	0	4	0	0	0	0
	県からの貸付金	E	0	0	34	34	0	0	34	34	0	0	0	0	504	0	0	504	△ 504	0	34	△ 470
	貸付後収支	F	23	139	△ 7	155	△ 0	145	△ 57	88	△ 23	6	△ 49	△ 67	214	△ 60	△ 20	134	△ 214	205	△ 37	△ 46

※貸付後収支 F=A-B+C+D+E

収益的収入及び支出

収入

第1款	南奈良総合医療センター	8,039,538	千円
第1項	医業収益	6,561,177	千円
第2項	医業外収益	1,351,931	千円
第3項	看護師養成事業収益	126,430	千円
第2款	吉野病院	1,326,714	千円
第1項	医業収益	1,262,266	千円
第2項	医業外収益	64,448	千円
第3款	五條病院	765,347	千円
第1項	医業収益	665,796	千円
第2項	医業外収益	99,551	千円
収入合計		10,131,599	千円

支出

第1款	南奈良総合医療センター	8,100,353	千円
第1項	医業費用	7,715,095	千円
第2項	医業外費用	263,396	千円
第3項	看護師養成事業費用	111,519	千円
第4項	特別損失	9,343	千円
第5項	予備費	1,000	千円
第2款	吉野病院	1,185,582	千円
第1項	医業費用	1,181,582	千円
第2項	医業外費用	0	千円
第3項	特別損失	3,000	千円
第4項	予備費	1,000	千円
第3款	五條病院	1,044,690	千円
第1項	医業費用	1,040,690	千円
第2項	医業外費用	0	千円
第3項	特別損失	3,000	千円
第4項	予備費	1,000	千円
支出合計		10,330,625	千円

収支 非現金収支分

-60,815	123,187
141,132	56,898
-279,343	190,713
-199,026	370,798

実質収支

171,772

県からの借入金の償還

-50,384

県からの借入金償還後収支

121,388

資本的収入及び支出

収入

第1款	南奈良総合医療センター	585,935	千円
第1項	補助金	0	千円
第2項	負担金	585,935	千円
第3項	企業債	0	千円
第2款	吉野病院	0	千円
第3款	五條病院	0	千円
収入合計		585,935	千円

支出

第1款	南奈良総合医療センター	721,320	千円
第1項	建設改良費	85,000	千円
第2項	企業債償還金	585,936	千円
第3項	県借入償還金	50,384	千円
第2款	吉野病院	33,048	千円
第1項	建設改良費	33,048	千円
第3款	五條病院	28,693	千円
第1項	建設改良費	28,693	千円
支出合計		783,061	千円

-135,385

-33,048

-28,693

-197,126

損益勘定留保資金から
197,126千円を補てん

(単位:百万円)					主な理由							
	30年度 予算(案)	29年度 予 算	29年度 決算見込	対29年度 増減額								
1 病院事業収益	10,132	9,537	9,013	595								
医業収益	8,489	8,088	7,557	401								
入院収益	5,060	4,789	4,579	271		30年度予算(案) 単位:百万円	29年度予算 単位:百万円	増減額 単位:百万円	30年度予算(案)		29年度予算	
									1日患者数(人)	単価 (円)	1日患者数(人)	単価 (円)
					南奈良	3,970	3,854	116	222	49,000	220	48,000
					吉野	659	644	15	86	21,000	84	21,000
					五條	431	290	141	59	20,000	39	20,390
外来収益	2,465	2,279	1,979	186		30年度予算(案) 単位:百万円	29年度予算 単位:百万円	増減額 単位:百万円	30年度予算(案)		29年度予算	
									1日患者数(人)	単価 (円)	1日患者数(人)	単価 (円)
					南奈良	1,908	1,713	195	680	11,500	650	10,800
					吉野	403	429	▲ 26	110	15,000	110	16,000
					五條	154	137	17	70	9,000	70	8,000
県補助金	69	145	145	▲ 76	立上り支援金の減 (▲68百万円)							
他会計負担金	580	579	559	1								
医業外収益	1,516	1,343	1,342	173	長期前受金戻入額の増 (+147百万円)							
2 病院事業費用	10,331	9,836	9,373	495								
医業費用	9,937	9,447	9,016	490								
給与費	4,840	4,398	4,176	442	南奈良の業務量の増及び五條病院4階病棟運用開始に伴う人員増等に伴う増(人件費比率 54.4% → 57.0%)							
材料費	1,551	1,496	1,494	55	入院・外来収益増に伴う増(材料比率 18.5% → 18.3%)							
経費	2,058	2,153	1,952	▲ 95	職員宿舍賃貸費用の増(+18百万) 報償費の科目変更による減(▲104百万)							
減価償却費	1,467	1,381	1,381	86	五條病院の医療情報システム等に係る減価償却費の増							
3 収支(純利益)	▲ 199	▲ 299	▲ 360	100								
4 非現金項目	371	421	415	▲ 50								
5 県からの借入金	0	34	34	▲ 34								
6 県からの借入金償還	▲ 50	0	0	▲ 50								
7 借入金償還後収支	121	155	88	▲ 34								

平成30年度 病院事業会計 南奈良総合医療センター当初予算(案)

南奈良総合医療センター

(単位：千円)

平成29年度 当初予算

病院事業収益
7,553,011千円

医業収益 6,237,727						医業外収益 1,209,702	看専 105,582		
入院収益 3,854,400	外来収益 1,712,880	その他収益 226,908	県補助金 77,517	他会計補助金 1,942	他会計負担金 364,080	他会計負担金 133,100	その他医業外収益 1,076,602	県補助金 80,000	その他収益 25,582

平成29年度 決算見込

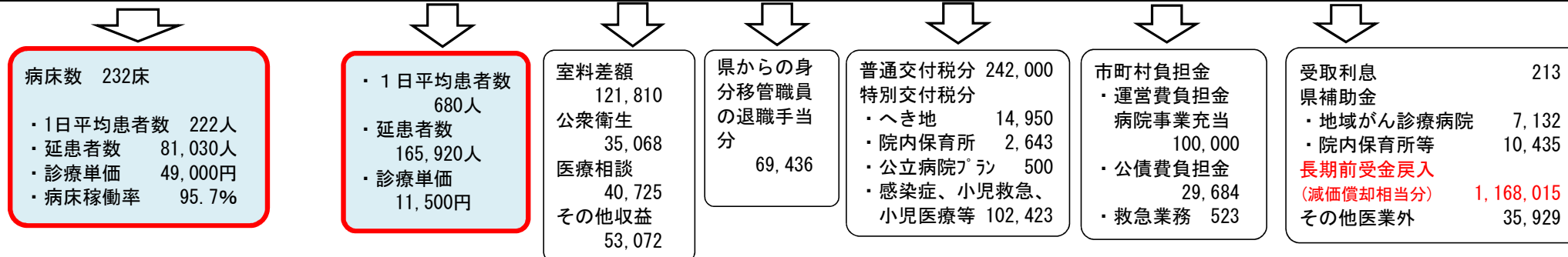
病院事業収益
7,300,557千円

医業収益 5,977,854						医業外収益 1,208,468	看専 114,235		
入院収益 3,715,505	外来収益 1,578,664	その他収益 240,147	県補助金 77,517	他会計補助金 1,942	他会計負担金 364,080	他会計負担金 129,540	その他医業外収益 1,078,928	県補助金 80,000	その他収益 34,235

平成30年度 当初予算

病院事業収益
8,039,538千円

医業収益 6,561,177						医業外収益 1,351,931	看専 126,430	
入院収益 3,970,470	外来収益 1,908,080	その他医業収益 250,675	県補助金 69,436	他会計負担金 362,516	他会計負担金 130,207	その他医業外収益 1,221,724	県補助金 80,000	その他収益 46,430



平成29年度 当初予算

収益的支出
7,751,256千円

医業費用 7,368,959						医業外費用 268,955	看専 106,079	特別損失等 7,263
給与費 3,423,453	材料費 1,152,699	経費 1,722,144	減価償却・資産減耗 1,057,444	研究研修費 13,219	企業債利息 42,444	その他 226,511	給与費等 106,079	特別損失等 7,263

平成29年度 決算見込

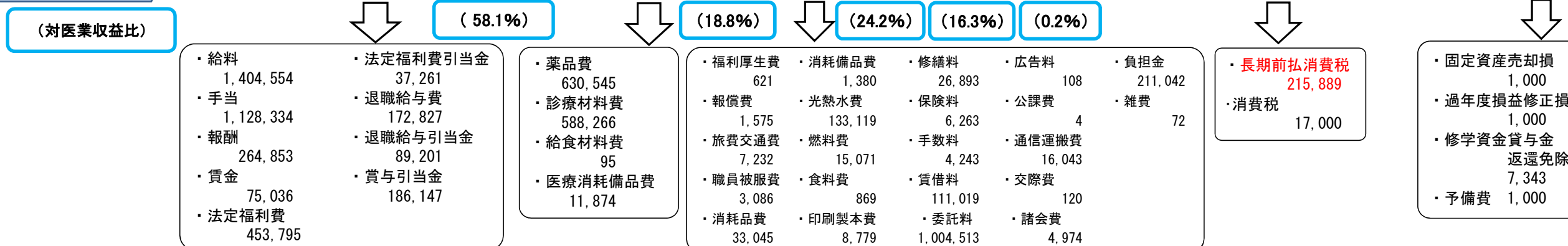
収益的支出
7,520,142千円

医業費用 7,162,952						医業外費用 259,544	看専 93,326	特別損失 4,320
給与費 3,308,773	材料費 1,215,704	経費 1,569,165	減価償却費 1,056,444	研究研修費 12,866	企業債利息 29,547	その他 229,997	給与費等 93,326	特別損失 4,320

平成30年度 当初予算

収益的支出
8,100,353千円

医業費用 7,715,095						医業外費用 263,396	看専 111,519	特別損失等 10,343
給与費 3,812,008	材料費 1,230,780	経費 1,590,071	減価償却・資産減耗 1,066,970	研究研修費 15,266	企業債利息 30,507	その他 232,889	給与費等 111,519	特別損失等 10,343



平成30年度 病院事業会計 吉野病院当初予算 (案)

吉野病院

(単位：千円)

平成29年度 当初予算

収益的収入
1,351,771千円

医業収益 1,289,952				医業外収益 61,819
入院収益 643,860	外来収益 429,440	その他医業収益 49,070	他会計負担金 167,582	医業外収益 61,819

平成29年度 決算見込

収益的収入
1,221,560千円

医業収益 1,158,037				医業外収益 63,523
入院収益 632,684	外来収益 332,743	その他医業収益 43,523	他会計負担金 149,086	医業外収益 63,523

平成30年度 当初予算

収益的収入
1,326,714千円

医業収益 1,262,266				医業外収益 64,448
入院収益 659,190	外来収益 402,599	その他収益 52,641	他会計負担金 147,836	医業外収益 64,448

96床 (一般：50床 療養：46床)
 ・ 1日平均患者 86人
 ・ 延患者数 31,390人
 ・ 診療単価 21,000円
 ・ 病床稼働率 90.0%

・ 1日平均患者 110人
 ・ 延患者数 26,840人
 ・ 診療単価 15,000円
 ・ 診療日数 244日

室料差額 39,785
 公衆衛生 5,335
 その他 7,521

普通交付税分 73,170
 特別交付税分
 ・ へき地 10,000
 ・ 不採算地区 64,666

長期前受金戻入
 (減価償却相当分)
 60,620
 その他医業外
 3,828

平成29年度 当初予算

収益的支出
1,266,497千円

医業費用 1,262,497					特別損失 3,000	予備費 1,000
給与費 606,357	材料費 280,943	経費 261,525	減価償却・資産減耗 112,637	研究研修費 1,035	特別損失 3,000	予備費 1,000

平成29年度 決算見込

収益的支出
1,127,564千円

医業費用 1,127,564				
給与費 566,544	材料費 216,811	経費 232,159	減価償却費 111,637	研究研修費 412

平成30年度 当初予算

収益的支出
1,185,582千円

医業費用 1,181,582					特別損失 3,000	予備費 1,000
給与費 566,071	材料費 229,570	経費 269,243	減価償却・資産減耗 115,518	研究研修費 1,180	特別損失 3,000	予備費 1,000

(対医業収益比)

(44.8%)

(18.2%)

(21.3%)

・ 給料 254,808
 ・ 手当 161,435
 ・ 報酬 7,794
 ・ 賃金 23,280
 ・ 法定福利費 91,724
 ・ 法定福利費引当金 4,508
 ・ 賞与引当金 22,522

・ 薬品費 200,158
 ・ 診療材料費 26,864
 ・ 給食材料費 20
 ・ 医療消耗備品費 2,528

・ 報償費 16
 ・ 旅費交通費 324
 ・ 消耗品費 5,741
 ・ 消耗備品費 1,630
 ・ 光熱水費 36,723
 ・ 燃料費 9,311
 ・ 食料費 11
 ・ 印刷製本費 648
 ・ 修繕費 13,608
 ・ 保険料 1,673
 ・ 手数料 60
 ・ 賃借料 34,598
 ・ 委託料 161,684
 ・ 通信運搬費 2,525
 ・ 諸会費 691

五條病院

(単位：千円)

平成29年度 当初予算	医業収益 560,674					医業外収益 71,060
収益的收入 631,734千円	入院収益 290,251	外来収益 136,640	その他収益 19,294	県補助金 67,519	他会計負担 46,970	医業外収益 71,060

平成29年度 決算見込	医業収益 420,619					医業外収益 70,392
収益的收入 491,011千円	入院収益 230,724	外来収益 67,841	その他収益 8,880	県補助金 67,519	他会計負担 45,656	医業外収益 70,392

平成30年度 当初予算	医業収益 665,796					医業外収益 99,551
収益的收入 765,347千円	入院収益 430,700	外来収益 153,719	その他収益 12,018	他会計負担 69,359		医業外収益 99,551

65床 (一般：45床 療養：20床)
 ・ 1日平均患者 59人
 ・ 延患者数 21,535人
 ・ 診療単価 20,000円
 ・ 病床稼働率 90.7%

・ 1日平均患者 70人
 ・ 延患者数 17,080人
 ・ 診療単価 9,000円
 ・ 診療日数 244日

室料差額 10,402
 公衆衛生 826
 その他 790

普通交付税分 33,975
 特別交付税分
 ・ へき地 5,000
 ・ 不採算地区 30,384

長期前受金戻入 (減価償却相当分) 98,721
 その他医業外 830

平成29年度 当初予算	医業費用 815,959					特別損失 1,000	予備費 1,000
収益の支出 817,959千円	給与費 367,864	材料費 62,786	経費 169,226	減価償却・資産減耗 214,068	研究研修費 2,015	特別損失 1,000	予備 1,000

平成29年度 決算見込	医業費用 725,721					特別損失 17
収益の支出 725,737千円	給与費 300,235	材料費 61,205	経費 151,010	減価償却・資産減耗 213,068	研究研修費 203	特別損失 17

平成30年度 当初予算	医業費用 1,040,690					特別損失 3,000	予備費 1,000
収益の支出 1,044,690千円	給与費 462,369	材料費 90,720	経費 198,567	減価償却・資産減耗 287,434	研究研修費 1,600	特別損失 3,000	予備 1,000

(対医業収益比)

(69.4%)

(13.6%)

(29.8%)

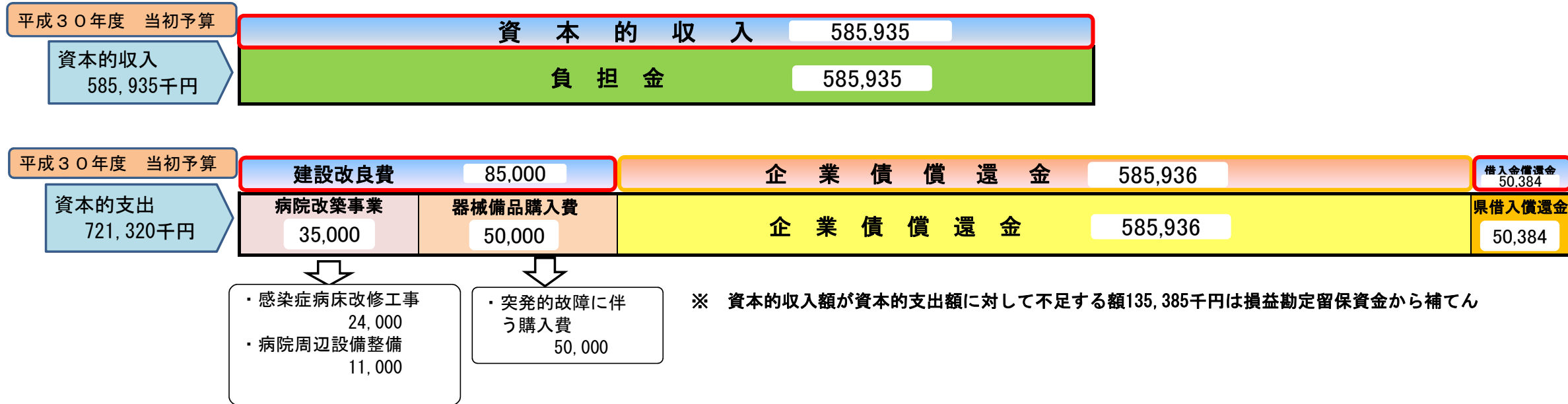
・ 給料 202,752
 ・ 手当 130,693
 ・ 報酬 14,423
 ・ 賃金 21,168
 ・ 法定福利費 69,421
 ・ 法定福利費引当金 3,897
 ・ 賞与引当金 20,015

・ 薬品費 60,062
 ・ 診療材料費 23,519
 ・ 給食材料費 13
 ・ 医療消耗備品 7,126

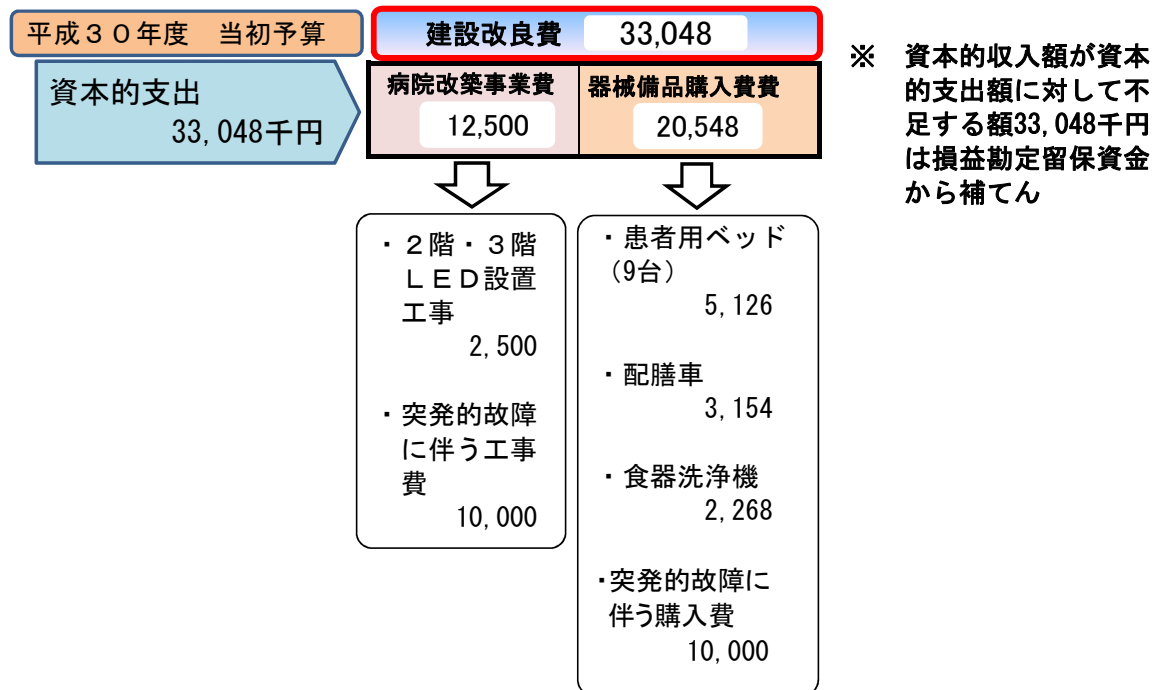
・ 報償費 16
 ・ 旅費交通費 324
 ・ 消耗品費 5,104
 ・ 消耗備品費 2,922
 ・ 光熱水費 29,248
 ・ 燃料費 4,856
 ・ 食料費 11
 ・ 印刷製本費 389
 ・ 修繕費 15,923
 ・ 保険料 1,368
 ・ 手数料 95
 ・ 賃借料 12,257
 ・ 委託料 122,693
 ・ 広告料 108
 ・ 通信運搬費 2,437
 ・ 諸会費 816

南奈良総合医療センター

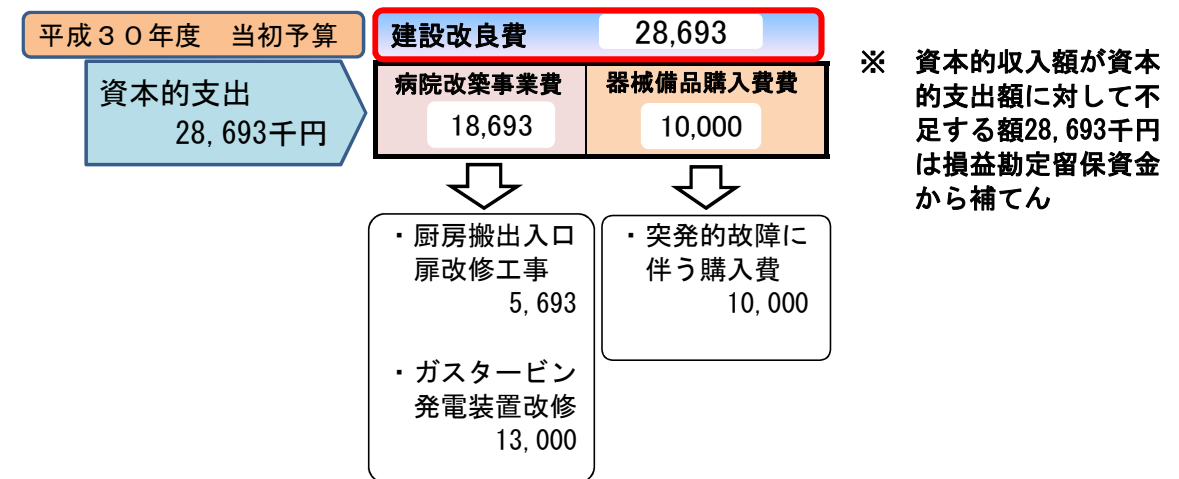
(単位：千円)



吉野病院



五條病院



4階の感染症病床2床（4A室、4B室）について、感染防止機能向上のため改修工事を行う

【改修内容】

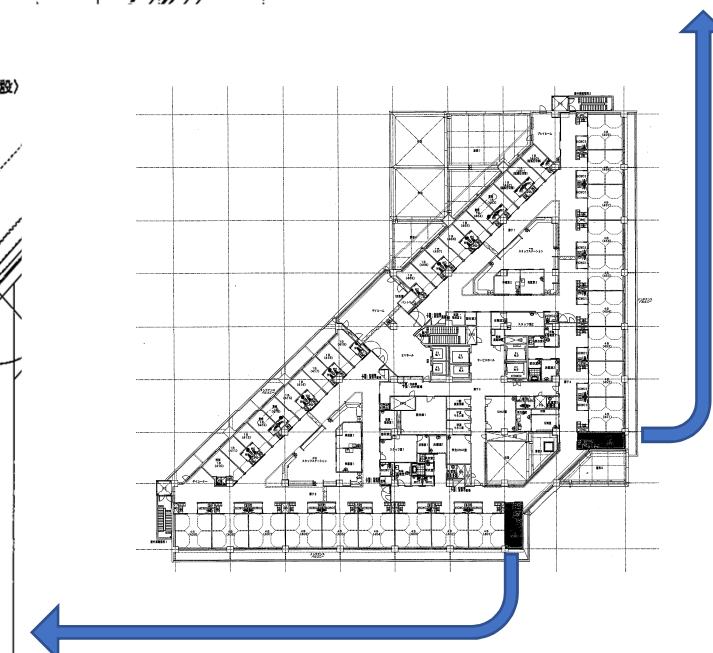
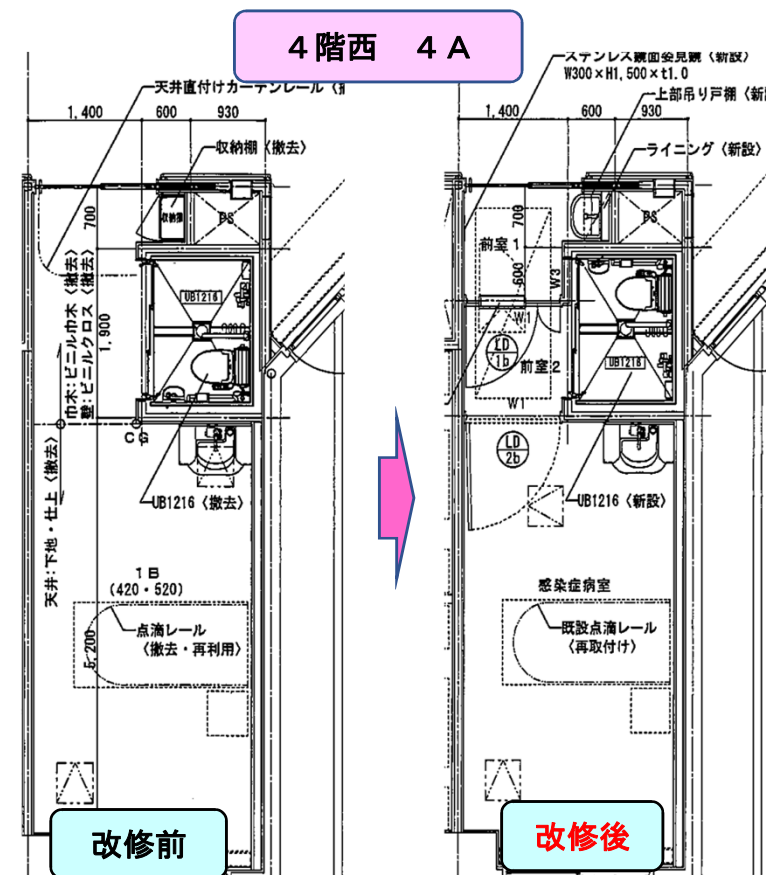
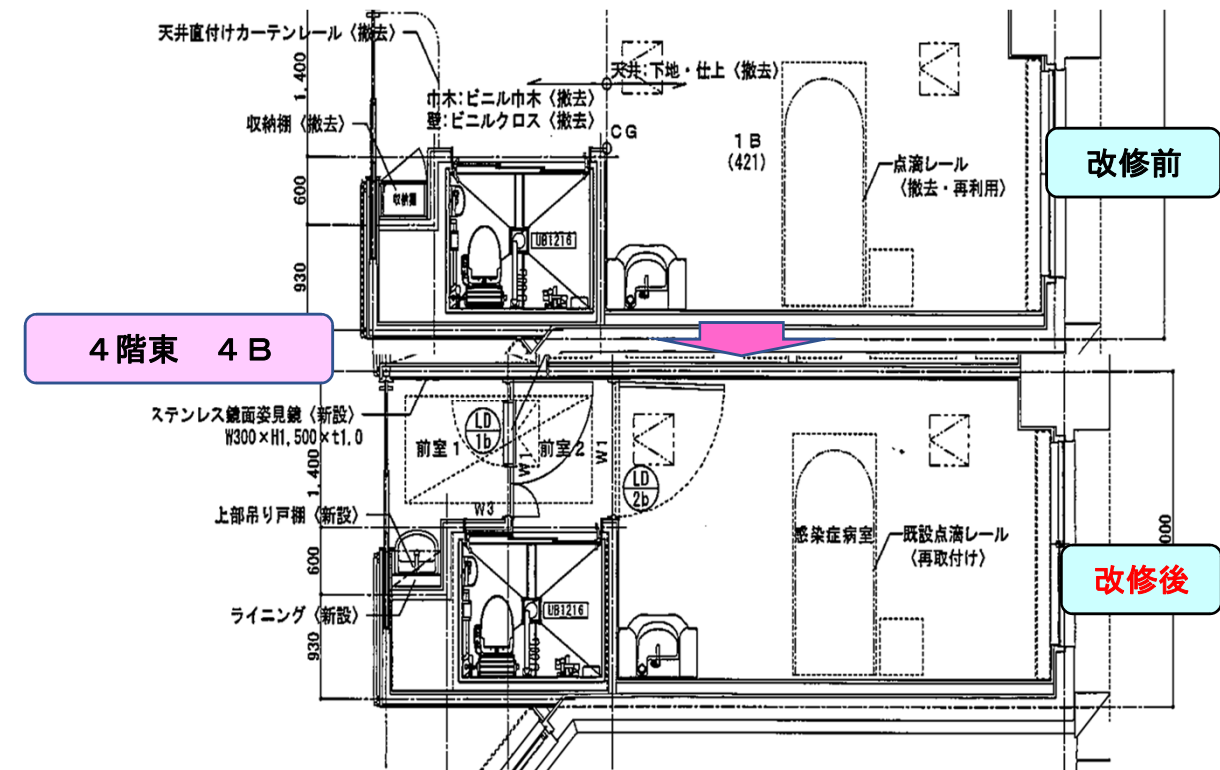
- 1) 自動制御による陰圧調整を行い、陰圧差2.5pa以上を確保
(現状：病室と廊下の陰圧差は 0.5~1.0pa)
- 2) 感染予防の為、前室及び手洗器を設置
- 3) トイレ・シャワー室の配置を転換

【改修費用】

約 24,000千円

【工事期間】

約 2ヶ月



主な取り組み状況

		南奈良総合医療センター	吉野病院	五條病院
入院患者数	H28 実績	206.0人	70.4人	
	H29 目標	226.6人	93.0人	41.0人
	H29 実績	220.3人	80.8人	34.2人
	達成率	97.2%	86.9%	83.5%
平均診療単価	H28 実績	47,062円	21,017円	
	H29 目標	48,968円	22,699円	21,000円
	H29 実績	48,115円	21,970円	17,847円
	達成率	98.3%	96.8%	85.0%
外来患者数	H28 実績	524.5人	102.5人	
	H29 目標	597.9人	112.0人	40.0人
	H29 実績	607.1人	95.0人	29.8人
	達成率	101.5%	84.8%	74.5%
平均診療単価	H28 実績	10,123円	15,311円	
	H29 目標	10,324円	16,321円	8,500円
	H29 実績	10,374円	14,703円	8,708円
	達成率	100.5%	90.1%	102.5%

※南奈良総合医療センターの外来については、目標を設定している診療科の合計

地域で求められる病院機能を充実・強化

地域医療支援病院の承認（平成29年11月27日付で承認）

承認に向けた主な取組内容

五條市医師会（4月）及び吉野郡医師会（6月）と病診連携協定を締結
南奈良総合医療センター地域医療支援病院運営協議会を設置（9月）
全診療科による逆紹介の推進【⑳49.1%→㉑（4～12月）76.7%】
登録医制度の導入 H29年12月末現在 72診療所登録
医療検査機器の共同利用促進のため、放射線検査については、検査部門で直接予約受付を導入（10月）

収益の向上

平成29年12月より地域医療支援病院入院診療加算を算定
DPC係数 0.0266増加 → 12月実績で、3,400千円の増収（診療単価 522円のUP）

五條病院の入院機能について

地域包括ケア病床（14床）の新規施設基準の取得

在宅復帰率等の実績が6か月必要であるため、算定に向け準備を開始

医療療養病床の追加運用

南和医療圏における（特に五條地域）医療療養の受療動向等を踏まえ検討を開始
平成30年4月に「医療療養病床」として20床で運用を開始、今後の需要動向により、順次追加運用を検討

質の高い医療を提供

専門性を活かした質の高い医療を提供（主な取組）

手術件数の増加	目標149件/月 → 実績162件/月（達成率108.8%）
体外衝撃波結石破碎術（ESWL）	目標 3.3件/月 → 実績3.9件/月（達成率117.8%）
循環器サポートチームによる 心臓リハビリの拡充	単位数実績 H28 162/月 → H29 286/月（76.5%増）
胆膵超音波内視鏡検査	検査実績 H28 2件/月 → H29 3件/月（50.0%増）
もの忘れ認知症外来	毎週月曜日診療 H29 14人/月（問診有の患者数）

診療科、部門を超えたチーム医療（主な取組）

血栓溶解法（t-PA）症例での 他科連携	目標 1.7件/月 → 実績 1.9件/月（達成率111.1%）
血液濾過透析（オンラインHDF） の全例導入	H29 実績 217件/月
奈良県ドクターヘリの効率的な 運航	H29 出動実績 29件/月
嚥下外来の実施	H29年7月より開始

地域医療を守る人材を育成

基幹型臨床研修病院の指定取得

平成29年10月 指定申請書提出
平成30年 3月 指定の可否について回答
平成31年 4月 研修生受入

「経営の質」の向上に向けた取組

未収金対策の推進

取組内容

未収金対策ワーキングの設置
未収金防止・管理・回収マニュアルの策定
支払催告の早期着手及び定期的な督促の実施
督促に応じない未収金について弁護士法人への回収委託の実施

新たな施設基準等の取得

（南奈良総合医療センター）

入院基本料（看護必要度1）H29.7.1～、看護職員夜間配置加算（16対1）H29.7.1～
医師事務作業補助体制加算2 H29.12.1～ 診療録管理体制加算1 H29.12.1～
など

（吉野病院） 認知症ケア加算2 H29.9.1～ など

（五條病院） 一般病棟入院基本料（15対1）H29.5.1～ など

平成29年度 アクションプラン進捗状況

1.南奈良総合医療センター

診療科名	①入院						②外来					
	目標		実績(4~12平均)		達成率		目標		実績(4~12平均)		達成率	
	患者数 人/日	診療単価 円	患者数 人/日	診療単価 円	患者数 人/日	診療単価 円	患者数 人/日	診療単価 円	患者数 人/日	診療単価 円	患者数 人/日	診療単価 円
内科	12.0	40,000	6.4	34,089	53.7%	85.2%	35.3	12,000	25.3	12,165	71.6%	101.4%
総合内科	26.6	40,000	27.2	41,492	102.2%	103.7%	28.0	12,400	32.7	12,250	116.8%	98.8%
循環器内科	8.0	50,000	7.3	55,045	91.7%	110.1%	12.0	10,000	17.6	8,834	146.8%	88.3%
糖尿病内科	8.5	38,000	7.9	38,102	92.9%	100.3%	32.0	14,600	27.3	14,426	85.4%	98.8%
内分泌代謝内科	0.2	34,000	0.7	37,306	374.5%	109.7%	8.0	16,000	9.4	14,778	117.9%	92.4%
呼吸器内科	10.0	42,000	9.9	40,244	98.7%	95.8%	10.6	15,000	10.4	16,344	97.9%	109.0%
消化器内科	26.0	48,700	27.0	43,308	104.0%	88.9%	38.0	14,500	35.1	14,308	92.2%	98.7%
感染症内科	10.0	42,000	8.2	43,050	81.9%	102.5%	5.0	8,000	4.3	10,388	85.6%	129.8%
神経内科	10.0	35,000	13.4	40,786	134.2%	116.5%	12.0	10,000	15.4	9,223	127.9%	92.2%
小児科	5.0	45,000	4.5	45,241	90.5%	100.5%	52.0	5,600	47.6	5,176	91.5%	92.4%
精神科	-	-	-	-	-	-	20.0	6,300	24.2	5,501	121.0%	87.3%
外科	16.0	65,000	15.2	68,267	94.7%	105.0%	20.0	17,000	22.9	21,046	114.4%	123.8%
脳神経外科	18.0	60,600	18.8	53,071	104.5%	87.6%	20.0	10,400	16.1	10,581	80.5%	101.7%
整形外科	57.0	45,000	52.4	44,285	91.9%	98.4%	90.0	8,000	88.9	8,068	98.8%	100.9%
救急科	6.4	97,000	7.0	88,616	109.8%	91.4%	38.0	22,500	36.7	24,393	96.6%	108.4%
皮膚科	0.6	41,000	1.0	37,737	166.7%	92.0%	47.0	3,500	57.6	4,101	122.5%	117.2%
泌尿器科	8.0	58,000	8.2	55,959	102.9%	96.5%	23.0	16,000	25.8	14,460	112.3%	90.4%
眼科	1.2	87,000	1.3	88,665	107.6%	101.9%	40.0	8,000	39.8	7,570	99.5%	94.6%
耳鼻咽喉科	2.1	76,000	2.6	69,091	122.9%	90.9%	33.0	5,000	35.3	4,998	106.9%	100.0%
産婦人科	1.0	72,000	1.2	64,160	118.9%	89.1%	14.0	8,500	15.9	7,180	113.8%	84.5%
リハビリテーション科	-	-	-	-	-	-	-	-	-	-	-	-
歯科口腔外科	-	-	-	-	-	-	20.0	7,000	19.0	6,735	95.0%	96.2%
麻酔科	-	-	-	-	-	-	-	-	-	-	-	-
放射線科	-	-	-	-	-	-	-	-	-	-	-	-
病理診断科	-	-	-	-	-	-	-	-	-	-	-	-
透析	-	-	-	-	-	-	-	-	-	-	-	-
合計	226.6	48,968	220.3	48,115	97.2%	98.3%	597.9	10,324	607.1	10,374	101.5%	100.5%

2. 吉野病院

診療科名	①入院						②外来					
	目標		実績(4~12平均)		達成率		目標		実績(4~12平均)		達成率	
	患者数 人/日	診療単価 円	患者数 人/日	診療単価 円	患者数 人/日	診療単価 円	患者数 人/日	診療単価 円	患者数 人/日	診療単価 円	患者数 人/日	診療単価 円
内科	80.0	22,000	70.0	21,327	87.5%	96.9%	82.0	19,000	67.4	17,042	82.2%	89.7%
整形外科	13.0	27,000	10.8	26,142	83.0%	96.8%	30.0	9,000	27.6	8,988	92.0%	99.9%
合計	93.0	22,699	80.8	21,970	86.9%	96.8%	112.0	16,321	95.0	14,703	84.8%	90.1%

3. 五條病院

診療科名	①入院						②外来					
	目標		実績(4~12平均)		達成率		目標		実績(4~12平均)		達成率	
	患者数 人/日	診療単価 円	患者数 人/日	診療単価 円	患者数 人/日	診療単価 円	患者数 人/日	診療単価 円	患者数 人/日	診療単価 円	患者数 人/日	診療単価 円
内科	33.0	21,000	26.2	18,020	79.4%	85.8%	30.0	9,000	18.2	10,151	60.6%	112.8%
整形外科	8.0	21,000	8.0	17,282	100.5%	82.3%	10.0	7,000	11.6	6,445	115.9%	92.1%
合計	41.0	21,000	34.2	17,847	83.5%	85.0%	40.0	8,500	29.8	8,708	74.5%	102.5%

4.手術

診療科名	平成29年度 【目標/年】*3/4	4~12月 実績	達成率
脳神経外科	110.3	97	88.0%
整形外科	525.0	510	97.1%
泌尿器科	165.0	225	136.4%
眼科	180.0	229	127.2%
耳鼻咽喉科	55.5	88	158.6%
婦人科	37.5	34	90.7%
歯科口腔外科	7.5	15	200.0%
合計	1,343.3	1,461	108.8%

5.検査・処置等

診療科名	項目	平成29年度 目標/月	4~12月 実績	月平均	達成率
消化器内科	E R C P 関連手技	18.6	129	14.3	77.1%
	食道・胃ESD	3.4	31	3.4	101.3%
	大腸EMR	28.0	309	34.3	122.6%
消化器内科	上部消化管内視鏡	324.0	3,128	347.6	102.5%
外科	上部消化管内視鏡	15.0	998	110.9	103.2%
消化器内科	大腸内視鏡検査	97.5			
外科	大腸内視鏡検査	10.0			
脳神経外科	t-P A	1.7	17	1.9	111.1%
皮膚科	皮膚腫瘍切除術	4.3	118	13.1	304.9%
	皮膚生検	2.6	91	10.1	388.9%
泌尿器科	体外衝撃波結石破砕術(ESWL)	3.3	35	3.9	117.8%
	シャントPTA	2.5	41	4.6	182.2%
	逆行性尿路造影(RP)	6.7	56	6.2	92.9%
	膀胱造影(CG)	0.7	20	2.2	317.5%
麻酔科	麻酔管理	100.0	833	92.6	92.6%
放射線科	CT検査	1,400.0	12,577	1,397.4	99.8%
	M R I 検査	420.0	3,983	442.6	105.4%
	消化管透視(健診)				
	脳MRI(健診)	83.3	744	82.7	99.2%
	マンモグラフィ(健診)				
	I V R	16.7	207	23.0	137.7%
病理診断科	病理検査	225.0	2,197	244.1	108.5%
	細胞診検査	208.3	1,712	190.2	91.3%
人工透析	新規外来患者受入数	1.8	14	1.6	86.4%
	入院患者受入数	7.5	63	7.0	93.3%
健診	人間ドック(年間)	350.0 注1	229		65.4%
	生活習慣病健診(年間)	363.6 注2	388		106.7%
	脳ドック(年間)	154.0 注1	155		100.6%
	乳がん検診(年間)	290.9 注2	255		87.7%
	骨塩定量検査(年間)	100.0	68		68.0%
	胃がん検診(年間)	280.0 注1	195		69.6%
がん相談支援センター	がん相談	25.0	210	23.3	93.3%

(注1) 6月からの実施のため目標数は、年間目標の7/10

(注2) 5月からの実施のため目標数は、年間目標の8/11

1 3病院の病床の一体的かつ効率的な運用

(1) 課題

南奈良総合医療センターに救急を受け入れるための空床を確保するため、吉野病院・五條病院に急性期を過ぎた患者のスムーズな転院を図る必要

(2) 取り組み

① 3病院の地域医療連携室の連携強化

ア 南奈良総合医療センター地域医療連携室の充実

- ・職員配置 社会福祉士1人増員(1月から) 事務日々雇用職員 1人増員(予定)
- ・方針強化 地域医療連携室介入から退院までの期間の短縮に加え、医師の依頼前から積極的な介入を行っていく。

イ スムーズな転院の促進(ルールの明確化)

- ・吉野病院、五條病院は、患者さんの病状等に応じ、積極的な転院を受け入れる。
- ・吉野病院、五條病院は、退院後の入所施設、転院先等が決まっていなくても、南奈良総合医療センターの地域医療連携室から情報を引き継ぎ、切れ目なく患者さんの転院先等についてフォローする。

② 各病院の機能についての患者・家族への事前の周知

南奈良総合医療センターは急性期及び回復期、吉野病院及び五條病院は急性期を脱した回復期及び慢性期を担う機能を整えたところ。3病院が相互に連携を図りながら切れ目なく医療の提供を行うため、患者さんには、その病状等に応じた必要な医療を提供する病院へ転院をしていただくことをあらかじめ十分に説明し、理解を求める。

- ・入院案内に趣旨を記載し、入院時に丁寧な説明
- ・院内掲示や広報誌「はぴねすだより」等による地域住民への広報

2 五條病院の機能充実

○ 外来診療機能の充実(患者数の増加対策)

(1) 課題

- ・リニューアルに向けた準備のため、平成28年度は診療所として運営したことで、外来患者数が伸び悩んでいる。(H29.4~12月の1日平均外来患者数 29.8人)
- ・五條市には診療所が多くあるが、病診連携が十分でない。

(2) 取り組み

① 外来診療の追加

- ・整形外科の外来診療がある曜日は、内科と併せての受診も可能であり、別の日より外来患者数が多い。→ 整形外科外来を1診追加(H30.1.19~)

② 医師派遣形態の見直し

- ・南奈良総合医療センターからの医師派遣形態の見直しを検討(例:午前診、午後診を通じて同じ医師を派遣することで、外来診療だけではなく、入院患者も併せて診療できる体制に整備)

③ 地域医療機関との連携

- ・地域医療機関との連携を充実・強化するとともに、近隣急性期病院の訪問等により、入院紹介患者を確保

○ 入院診療機能の充実

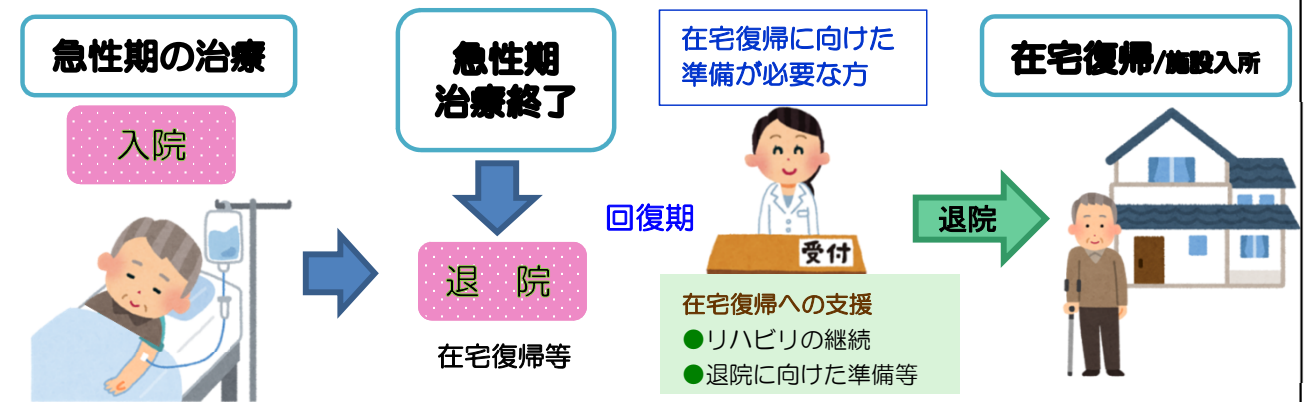
➤ 地域包括ケア病床(3F14床)

ア 地域包括ケア病床とは

急性期(一般)病床での治療は終了したものの、すぐに自宅へ帰ったり、施設等へ入るには不安のある患者さんが、もう少しの間、入院治療を続け、「在宅復帰に向けた準備を整える」ための病床

イ 効果

- ・回復期の入院医療機能の強化
- ・診療収入の増加
15:1入院基本料 9,600円 → 地域包括ケア病床入院医療管理料 21,770円
(15:1入院基本料(特定地域・生活療養))



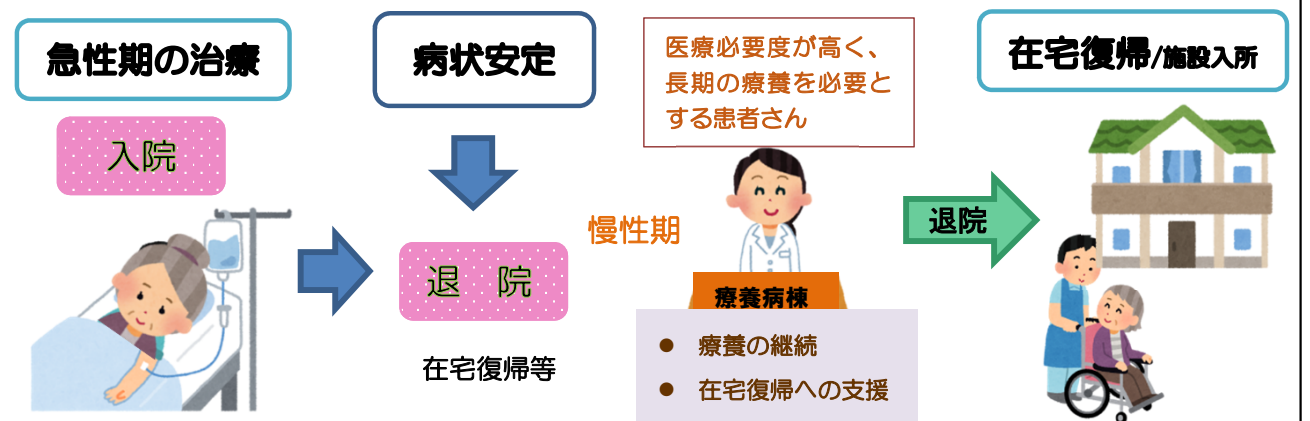
➤ 療養病棟(4F20床)

ア 療養病床とは

急性期(一般)病床での治療後も引き続いて病院での治療が必要な方が、自宅や施設等での療養に向けて安心して退院できるよう支援するための病棟

イ 効果

- ・慢性期の医療機能の充実により患者数の増(住み慣れた地域における療養環境の整備)
- ・ニーズに応じたシームレスな医療の提供が可能



方針

- ◆ 今後予想される病院運営を取り巻く環境の変化に左右されず、**南和医療圏において良質な医療提供体制を持続可能とするために地域医療を担う医師、看護師等の医療人材の確保対策が必須**
- ◆ そのため、**医師等の研修体制を充実させることが重要**との認識から、平成31年度からの「南奈良総合医療センター臨床研修プログラム『南和まるごと研修』」の開始を契機に教育研修の充実に取り組む。

(1) 医師臨床研修等

① 基幹型臨床研修

- [内容] ・卒後1年目、2年目の医師を対象に、将来の専門性にとらわれず、幅広い臨床能力を身につけるため、独自に作成したプログラム「南和まるごと研修」により研修を行う。
 ・期間は2年
 [規模] 卒後1年目の研修医2名(平成31年度～) 卒後2年目の研修医2名(平成32年度～)の計4名程度

② 協力型臨床研修(たすき掛け研修)

- [内容] 他の基幹型臨床研修病院が実施する研修プログラムの一環として研修医を受け入れる。
 [規模] イ 卒後1年目の研修医、卒後2年目の研修医3名程度
 ロ 地域医療研修(1か月) 10名程度

③ 後期研修(専攻医)

- [内容] ・2年間の初期臨床研修を終了した卒後3年目以降の専攻医を対象に、高度な各科専門性とより幅広い臨床能力を身につけた専門医資格の取得を支援
 ・期間は、おおむね3年
 [規模] 年6名程度

④ 専門医研修

- [内容] ・病院・へき地診療所・地域の診療所・在宅医療などで活躍する幅広い診断・治療能力を持つ総合診療専門医を養成することで、専門医の質を高め、良質な医療を提供する日本専門医機構認定プログラムによる、基本領域専門医研修を実施
 ・期間は4年(南奈良総合医療センター勤務2年、へき地診療所勤務2年)
 [規模] 年4名程度

⑤ 医学生研修

- [内容] 医科大学生に対する卒前研修に協力
 イ 診療参加型臨床実習[クリニカル・クラークシップ](6年生)(4～8週間)
 ロ 地域医療実習1(3年生)(4日程度)
 ハ 地域医療実習2(6年生)(5日間)
 ニ 緊急医師確保枠学生地域医療特別実習(1～4年生)(5日間)

(2) その他医療従事者等のスキルアップ研修

① 看護師教育研修

- 新人研修 BLS(一次救命処置)、基礎技術、迅速評価、挿管介助、急変対応等の研修
 全体研修 急変対応、心電図モニター、挿管介助等の研修

② 医療安全研修

- 院内BLS講習会 ICLS(二次救命処置)講習会 静脈注射認定看護師研修 医療安全研修会等

③ 感染対策研修

- 結核感染対策研修 手指衛生研修 冬の感染対策研修 針刺し・粘膜暴露対策研修

④ 臨床教育研修支援

- RST(呼吸サポートチーム)勉強会 看護師特定行為 NST(栄養サポートチーム)勉強会 等

(3) 教育研修センター機能の充実

➤ 組織体制の強化

病院の全職種を対象に、病院職員の資質向上のための能力開発・スキルアップ支援を目的として設立した教育研修センターの体制を整備・強化し、医師臨床研修等の充実にも対応

■ 人員配置 教育・研修を担う事務職2名(嘱託1名、日々雇用職員1名)を新たに配置

- ・研修事業に係る調整・事務手続
- ・研修施設・設備の管理
- ・研修生の研修生活の支援
- ・施設見学等新たな研修生の受け入れに向けた対応

➤ 研修環境の整備を検討

オンライン端末を整備した学習スペースや、研修医等の自主研修研究を支援する施設等の環境整備を検討

<必要な施設>

- | | | |
|----------|---------------|------------|
| ■ 学習スペース | ■ 研修ホール | ■ トレーニングラボ |
| ■ 図書室 | ■ 教育研修センター事務室 | 等 |

※研修生のための住宅として、現在整備予定の職員住宅を利用

「南和まるごと研修」とは

南和医療圏全体を活かして急性期から回復期、慢性期、在宅・地域包括ケアシステムにいたるまで一貫して経験できるフィールドを提供し、臨床研修医が身につけるべき知識・技術・態度を有機的かつ効率的に学ぶことができる臨床研修プログラム

- ① 「地域災害拠点病院かつドクターヘリ基地病院」 → ER型救急医療に年間を通じて関わることによりコモンディーズ(よくある病気)のマネジメント能力が身につく。
- ② 「在宅療養後方支援病院かつへき地医療拠点病院」 → 地域包括ケア・プライマリケア医療の豊富な現場研修が可能
- ③ 「地域医療支援病院として南和医療圏をまるごとカバー」 → 「その人が暮らしている地域全体を診る」というプライマリケアの醍醐味を経験

(1) プログラムの理念、運営方針等

- 臨床研修医教育の理念
 - ・南和地域の特性を最大限に活かし、全職員一丸となって臨床研修医教育を実践する。
 - ・確かな技量と思いやりにあふれた、奈良県の地域医療のリーダーとなる医師を育てる。
- プログラムの目的
 - ・人格を涵養し、プライマリケアを中心とした基本的診療能力を身につけることで、患者中心の医療を真摯に実践し、地域の医療に貢献できる医師を育てる。
- 運営方針
 - ・臨床現場や診療主義を主体的に経験できるよう、多数の実践の場を提供する。
 - ・丁寧で、親切で、学びの多いプログラムになるよう常に改善し続ける。

(2) 基本ローテーション

	4月	5月	6月	7月	8月	9月	10月	11月	12月	1月	2月	3月
1年生 2人	腎・ 泌尿器 疾患 センター 研修	内科 ※							外科 ※			
		救急センター研修 1日/週										
2年生 2人	麻酔科	救急科	地域①	地域②	精神科	小児科	産婦人科	自由選択期間				
			在宅 へき地	・吉野 ・五條	・秋津 瀧池		・奈良 医大	院内、もしくは奈良医大から選択				

※ 内科:循環器内科 呼吸器内科 糖尿病内科 感染症内科 神経内科 総合内科 外科:消化器外科 脳神経外科 整形外科

(3) プログラムの特徴と研修内容

① 救急医療研修

- [内容]
- ア ブロック研修 1か月
救急科に所属して救急部門研修を集中して行う。
救急科医師の指導のもと、救急車搬送患者や外傷患者を中心に研修を実施
 - イ カリキュラム研修 2.2か月 (1日/週×11か月)
 - (ア) 内科系ウォークイン患者ブース研修
総合内科、内科ブロック研修及び神経内科の8か月
 - (イ) 救急車、外傷患者ブース研修
消化器一般外科 脳神経外科 整形外科の3か月

[特徴] 救急プライマリケア診療に年間を通じて携わることができ、救急患者、ウォークイン患者、コモンディーズ(よくある病気)を幅広く診ることで、質の高い技術や知識と思いやりのある態度を身につけることができる。

② 地域医療研修

- [内容]
- ア 地域医療研修1 (吉野病院・五條病院で各0.5か月)
 - ・これら2つの病院が有する地域包括ケア病棟、療養病棟において、回復期・慢性期における医療を学ぶ。
 - ・吉野病院・五條病院の主導で、吉野保健所での保健・福祉行政研修、地域(五條市)の診療所での外来診療を経験
 - イ 地域医療研修2 (南奈良総合医療センターの在宅医療支援センター、へき地医療センターで1か月)
 - ・指導医・主治医の下、在宅患者の担当医として3名を目安に受け持つ。
 - ・指導医・主治医の下、へき地診療所で、主体的に診療を受け持つ。
 - ・他職種の医療スタッフとともに、へき地診療所患者の治療計画の調整や決定に関わる。

[特徴] 保健・医療・福祉の連携と公衆衛生事業を学び、急性期・回復期・看取り・日常診療といったシームレスな地域医療を経験することができる。

③ 在宅医療研修

[特徴] 在宅担当医として、地域包括ケアの現場に主体的に関わることができる。