

# 病院建設運営委員会 会議資料

## 《報告事項》

### (1) 企業団の稼働状況報告について

- ・南和広域医療企業団 稼働状況（平成28年4月～12月） 【資料1-1】 . . . . . 1
- ・救急車搬送患者数（平成28年4月～12月） 【資料1-2】 . . . . . 2
- ・地域別患者数（平成28年4月～12月）南奈良総合医療センター 【資料1-3①】 . . . . . 3
- ・地域別患者数（平成28年4月～12月）吉野病院 【資料1-3②】 . . . . . 4
- ・人口に対する患者数の割合調べ 【資料1-3③】 . . . . . 5

### (2) 企業団の中期計画（公立病院改革プラン）概要について

- ※南和広域医療企業団 中期計画 [平成29年～32年度] 本編 【別綴】

### (3) 今後の主なスケジュール 【資料 3】 . . . . . 9

### (4) その他

- ・はぴねすだより第5号の発行について

南和広域医療企業団

平成29年2月28日

# 南和広域医療企業団 稼働状況（平成28年4月～12月）

資料 1 - 1

【南奈良総合医療センター】

232床

	のべ患者数	平均病床稼働率	1日あたり患者数	診療収入 単位：千円	診療単価 単位：円	備考	<参考> 計画想定						
							病床稼働率	1日あたり患者数	診療単価 単位：円				
入院	4月	2,959	42.5%	98.6	151,777	51,293	80%	184.0	40,835				
	5月	5,962	82.9%	192.3	266,436	44,689							
	6月	5,787	83.1%	192.9	278,201	48,073							
	7月	6,695	93.1%	216.0	316,838	47,325							
	8月	6,913	96.1%	223.0	325,201	47,042							
	9月	6,488	93.2%	216.3	289,686	44,649							
	10月	6,584	91.5%	212.4	295,991	44,956							
	11月	6,504	93.4%	216.8	315,148	48,454							
	12月	6,820	94.8%	220.0	332,637	48,774							
	外来	4月	7,313	—	384.9	77,342				10,576	—	700.0	11,500
		5月	9,636	—	507.2	104,013				10,794			
		6月	11,001	—	500.0	113,706				10,336			
7月		10,388	—	519.4	113,046	10,882							
8月		11,713	—	532.4	123,111	10,511							
9月		11,116	—	555.8	115,289	10,371							
10月		11,209	—	560.5	118,813	10,600							
11月		11,667	—	583.4	125,034	10,717							
12月		11,345	—	597.1	120,364	10,609							

救急搬送受け入れ件数

4月	368件	(1日平均: 12.3件)
5月	412件	(1日平均: 13.3件)
6月	330件	(1日平均: 11.0件)
7月	411件	(1日平均: 13.3件)
8月	389件	(1日平均: 12.5件)
9月	346件	(1日平均: 11.5件)
10月	325件	(1日平均: 10.5件)
11月	331件	(1日平均: 11.0件)
12月	321件	(1日平均: 10.4件)

【吉野病院】

96床

	のべ患者数	平均病床稼働率	1日あたり患者数	診療収入 単位：千円	診療単価 単位：円	備考	<参考> 計画想定						
							病床稼働率	1日あたり患者数	診療単価 単位：円				
入院	4月	1,319	45.8%	44.0	26,652	20,206	91.2%	88.0	24,288				
	5月	1,507	50.6%	48.6	29,960	19,880							
	6月	1,958	66.0%	65.3	41,639	21,266							
	7月	2,085	70.1%	67.3	42,182	20,231							
	8月	2,269	76.2%	73.2	46,470	20,480							
	9月	2,160	75.0%	72.0	44,264	20,493							
	10月	2,126	71.4%	68.6	42,787	20,126							
	11月	2,274	79.0%	75.8	49,471	21,755							
	12月	2,511	84.4%	81.0	55,054	21,925							
	外来	4月	1,843	—	92.2	28,104				15,249	—	107.0	13,000
		5月	2,180	—	114.7	32,970				15,124			
		6月	2,155	—	98.0	33,611				15,597			
7月		2,076	—	103.8	31,906	15,369							
8月		2,252	—	102.4	33,530	14,889							
9月		2,119	—	106.0	33,513	15,815							
10月		2,060	—	103.0	32,239	15,650							
11月		2,087	—	104.4	33,640	16,119							
12月		1,924	—	101.3	30,346	15,772							

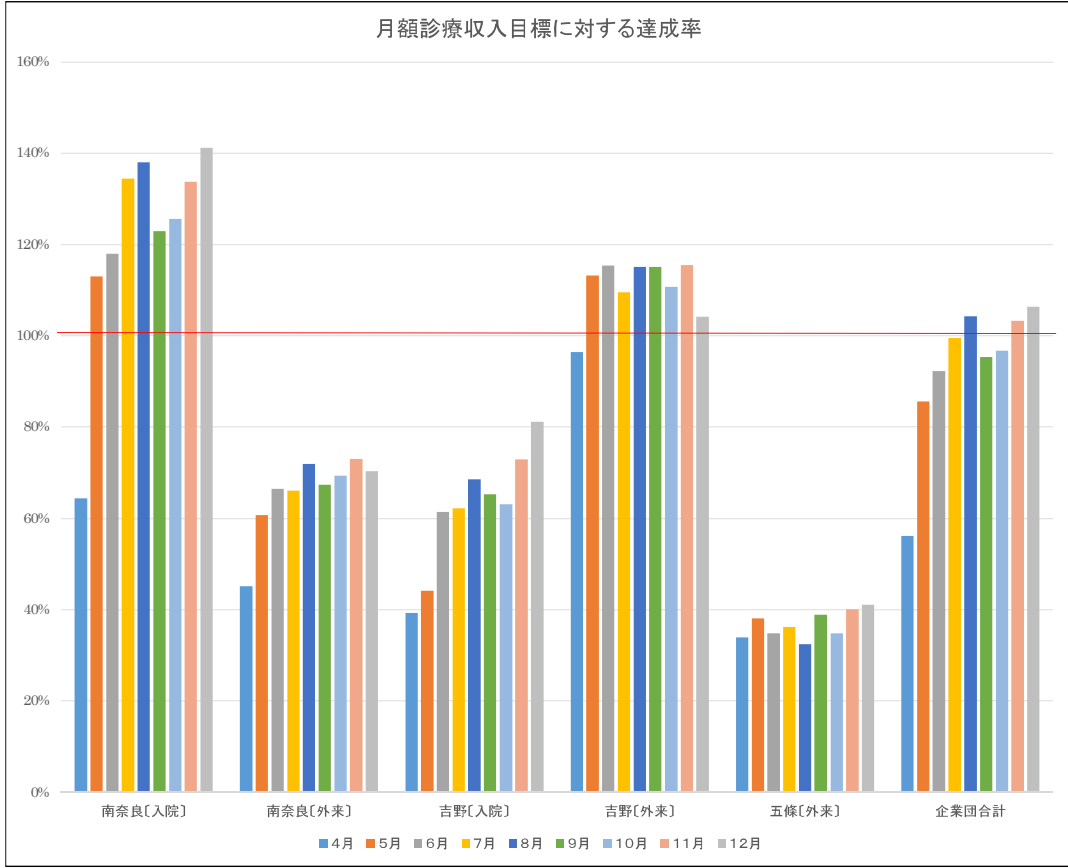
【五條診療所】

	のべ患者数	平均病床稼働率	1日あたり患者数	診療収入 単位：千円	診療単価 単位：円	備考	<参考> 計画想定		
							病床稼働率	1日あたり患者数	診療単価 単位：円
外来	4月	245	—	12.9	1,375	5,611	—	33.3	4,600
	5月	306	—	16.1	1,546	5,053			
	6月	279	—	12.7	1,412	5,060			
	7月	290	—	14.5	1,471	5,072			
	8月	250	—	11.4	1,315	5,261			
	9月	309	—	15.5	1,577	5,105			
	10月	250	—	12.5	1,412	5,649			
	11月	270	—	13.5	1,627	6,024			
	12月	285	—	15.0	1,667	5,848			

【診療収入額 総計】

単位：千円

	南奈良総合医療センター			吉野病院			五條診療所	企業団合計
	入院	外来	計	入院	外来	計	計(外来)	
4月	151,777	77,342	229,119	26,652	28,104	54,756	1,375	285,250
5月	266,436	104,013	370,449	29,960	32,970	62,930	1,546	434,925
6月	278,201	113,706	391,907	41,639	33,611	75,249	1,412	468,568
7月	316,838	113,046	429,884	42,182	31,906	74,088	1,471	505,443
8月	325,201	123,111	448,312	46,470	33,530	80,000	1,315	529,627
9月	289,686	115,289	404,975	44,264	33,513	77,777	1,577	484,329
10月	295,991	118,813	414,804	42,787	32,239	75,026	1,412	491,243
11月	315,148	125,034	440,181	49,471	33,640	83,111	1,627	524,919
12月	332,637	120,364	453,001	55,054	30,346	85,400	1,667	540,067
累計	2,571,915	1,010,718	3,582,632	378,479	289,859	668,337	13,402	4,264,371
28年度予算	2,828,000	2,054,000	4,882,000	814,000	349,000	1,163,000	49,000	6,094,000
※対予算進捗率	90.9%	49.2%	73.4%	46.5%	83.1%	57.5%	27.4%	70.0%



<参考> 27年度実績

	入院				外来			救急	
	運用病床数	のべ患者数		病床稼働率(年平均)	患者数			搬送受入数	
		月平均	年間		月平均	年間	1日平均	年間	1日平均
五條病院	160	3,459	41,508	71.1%	5,620	67,438	278	1,393	3.8
大淀病院	144	2,618	31,414	59.2%	7,201	86,407	324	540	1.5
吉野病院	99	1,892	22,707	62.8%	3,022	36,262	149	153	0.4
合計	403	7,969	95,629	—	15,842	190,107	751	2,086	5.7

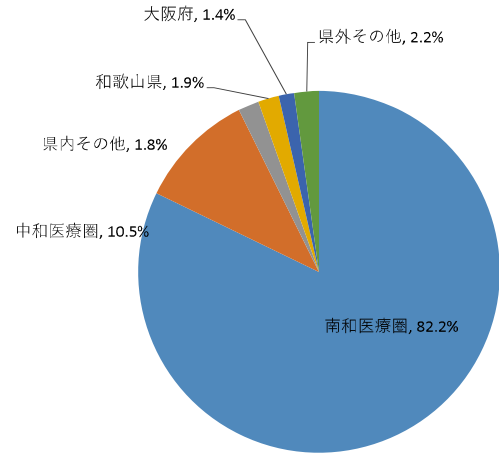


# 地域別患者数（平成28年4月～12月）南奈良総合医療センター

資料1 - 3 ①

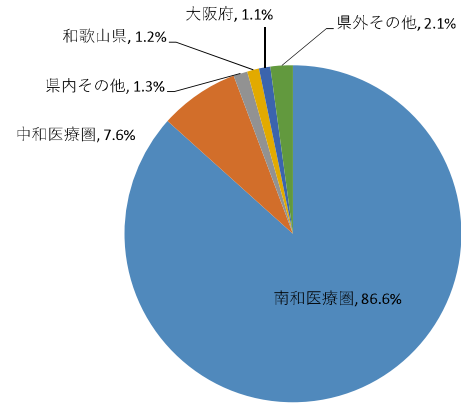
※患者数は外来・入院とも実患者数で表示しています。

入院患者割合 医療圏内／医療圏外



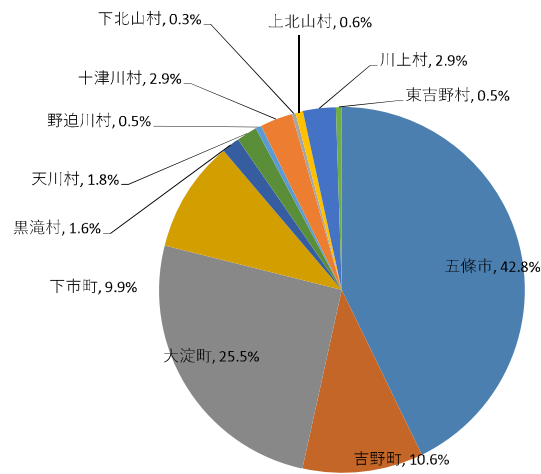
県内			県外		
南和医療圏	中和医療圏	県内その他	和歌山県	大阪府	県外その他
2,969	380	66	69	50	79
3,415			198		
3,613					

外来患者割合 医療圏内／医療圏外



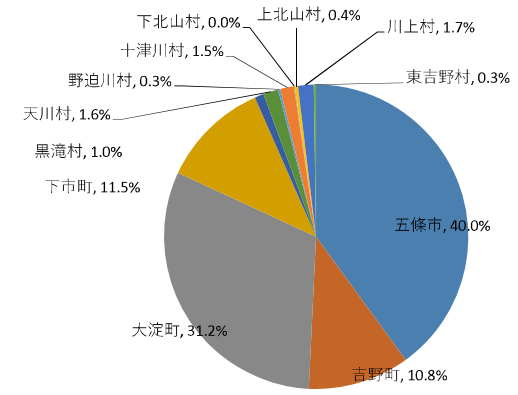
県内			県外		
南和医療圏	中和医療圏	県内その他	和歌山県	大阪府	県外その他
25,277	2,232	391	346	314	623
27,900			1,283		
29,183					

入院患者割合 南和医療圏内 市町村別



南和医療圏											
五條市	吉野町	大淀町	下市町	黒滝村	天川村	野迫川村	十津川村	下北山村	上北山村	川上村	東吉野村
1,271	316	756	293	48	54	15	85	10	19	87	15
2,969											

外来患者割合 南和医療圏内 市町村別



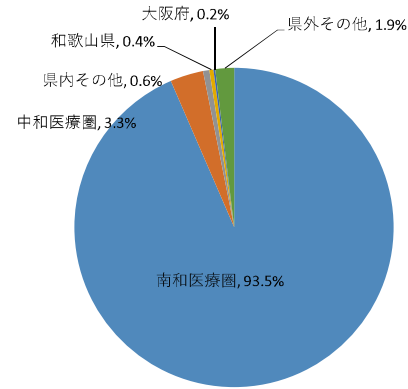
南和医療圏											
五條市	吉野町	大淀町	下市町	黒滝村	天川村	野迫川村	十津川村	下北山村	上北山村	川上村	東吉野村
10,111	2,719	7,876	2,901	248	402	66	372	9	89	418	66
25,277											

# 地域別患者数（平成28年4月～12月）吉野病院

資料1 - 3 ②

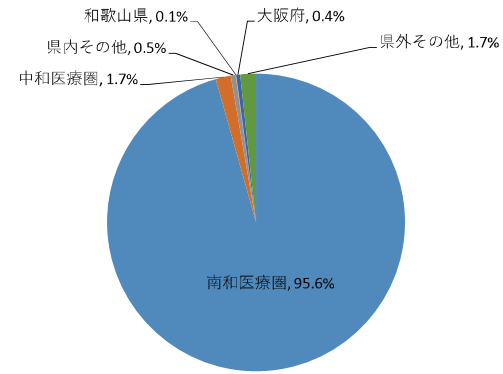
※患者数は外来・入院とも実患者数で表示しています。

入院患者割合 医療圏内／医療圏外



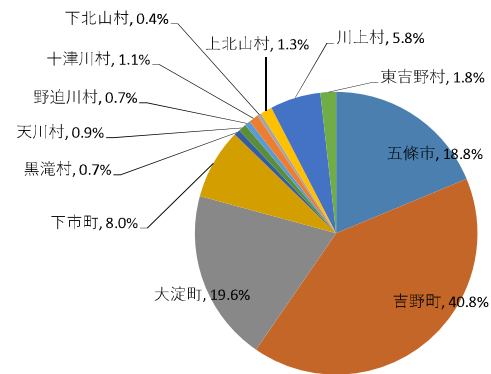
県内			県外		
南和医療圏	中和医療圏	県内その他	和歌山県	大阪府	県外その他
448	16	3	2	1	9
467			12		
479					

外来患者割合 医療圏内／医療圏外



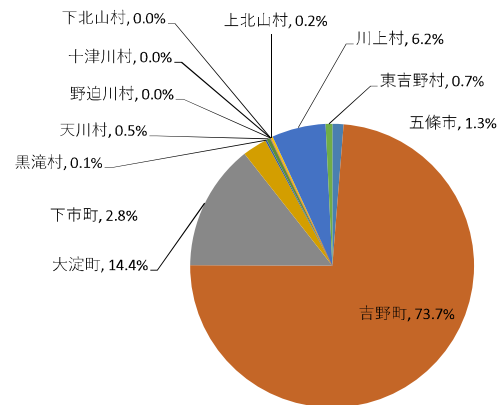
県内			県外		
南和医療圏	中和医療圏	県内その他	和歌山県	大阪府	県外その他
4,387	77	23	3	20	79
4,487			102		
4,589					

入院患者割合 南和医療圏内 市町村別



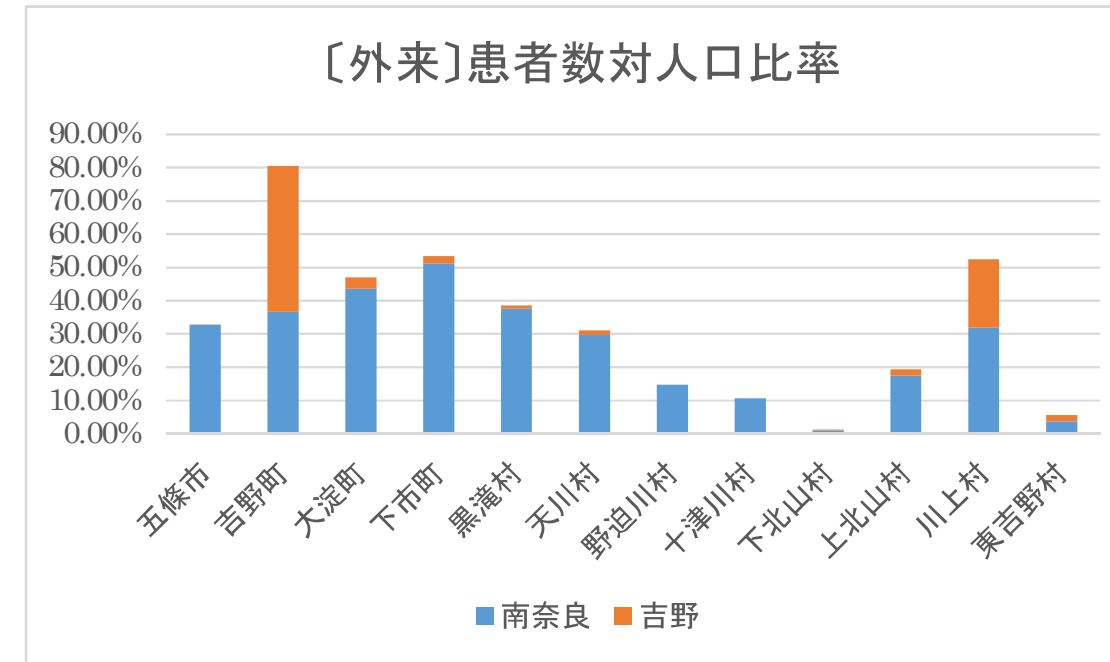
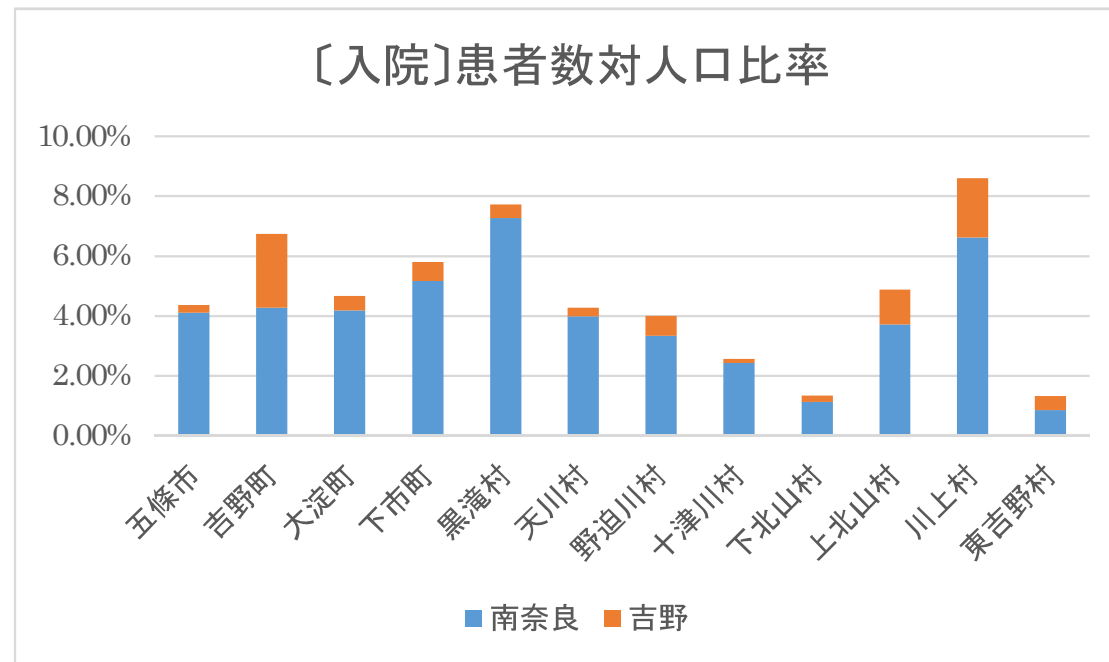
南和医療圏											
五條市	吉野町	大淀町	下市町	黒滝村	天川村	野迫川村	十津川村	下北山村	上北山村	川上村	東吉野村
84	183	88	36	3	4	3	5	2	6	26	8
448											

外来患者割合 南和医療圏内 市町村別



南和医療圏											
五條市	吉野町	大淀町	下市町	黒滝村	天川村	野迫川村	十津川村	下北山村	上北山村	川上村	東吉野村
58	3235	630	123	6	20	0	0	2	10	271	32
4,387											

※患者数は外来・入院とも実患者数で表示しています。



○市町村別[入院]患者数

	五條市	吉野町	大淀町	下市町	黒滝村	天川村	野迫川村	十津川村	下北山村	上北山村	川上村	東吉野村	合計
南奈良	4.10%	4.27%	4.18%	5.17%	7.27%	3.99%	3.34%	2.42%	1.12%	3.71%	6.63%	0.86%	4.09%
吉野	0.27%	2.47%	0.49%	0.64%	0.45%	0.30%	0.67%	0.14%	0.22%	1.17%	1.98%	0.46%	0.62%
計	4.37%	6.74%	4.67%	5.81%	7.73%	4.28%	4.01%	2.57%	1.34%	4.88%	8.61%	1.32%	4.71%
南奈良	1,271	316	756	293	48	54	15	85	10	19	87	15	2,969
吉野	84	183	88	36	3	4	3	5	2	6	26	8	448
計	1,355	499	844	329	51	58	18	90	12	25	113	23	3,417
[人口]	30,997	7,399	18,069	5,664	660	1,354	449	3,508	895	512	1,313	1,745	72,565

※入院患者数は、新入院患者数を算定している。

○市町村別[外来]患者数

	五條市	吉野町	大淀町	下市町	黒滝村	天川村	野迫川村	十津川村	下北山村	上北山村	川上村	東吉野村	合計
南奈良	32.62%	36.75%	43.59%	51.22%	37.58%	29.69%	14.70%	10.60%	1.01%	17.38%	31.84%	3.78%	34.83%
吉野	0.19%	43.72%	3.49%	2.17%	0.91%	1.48%	0.00%	0.00%	0.22%	1.95%	20.64%	1.83%	6.05%
計	32.81%	80.47%	47.08%	53.39%	38.48%	31.17%	14.70%	10.60%	1.23%	19.34%	52.48%	5.62%	40.88%
南奈良	10,111	2,719	7,876	2,901	248	402	66	372	9	89	418	66	25,277
吉野	58	3,235	630	123	6	20	0	0	2	10	271	32	4,387
計	10,169	5,954	8,506	3,024	254	422	66	372	11	99	689	98	29,664
[人口]	30,997	7,399	18,069	5,664	660	1,354	449	3,508	895	512	1,313	1,745	72,565

※外来患者数は、月単位でカウントし、受診回数に関わらず1回でも受診した患者を1件として算定している。

(例) 4月から12月まで毎月受診した場合は9件となる。

# 企業団の中期計画（公立病院改革プラン）概要について

## 中期計画 概要（案）[平成29～32年度]

### 中期計画 策定の背景・目的

- 総務省が、平成27年3月に「新公立病院改革ガイドライン」を策定し、公立病院に対し、公的医療機関としての地域医療の補完や病院の健全経営に向けた目標を定める「改革プラン」の策定を要請
- 企業団では、ガイドラインの趣旨を踏まえる形で「中期計画」を策定し、昨年10月に策定したアクションプラン(行動計画)と連動して実行
- 〔計画期間〕平成29年4月から平成33年3月末までの4年間
- 地域の状況や地域医療構想などの動向を注視しつつ、定期的に見直し（経営委員会、運営会議等に報告し、PDCAサイクルで管理）

1

### 企業団3病院の現況

- 南奈良総合医療センターは、地域の中核病院として、救急医療、急性期医療、災害対策医療、へき地医療等の医療機能を有し、また、平成29年3月にはドクターヘリの運航を開始予定
- 吉野病院は、在宅療養支援病院の医療機能を有し、平成28年11月からは地域包括ケア病床15床の運用を開始
- 平成29年4月に開院を予定している五條病院は、在宅療養支援病院の医療機能を有する。開院当初は一般病床45床を運用し、次段階として地域包括ケア病床の施設基準取得、療養病床(医療)の追加運用を計画

病院名称	南和広域医療企業団南奈良総合医療センター
所在地	奈良県吉野郡大淀町大字福神8番1
診療科目	内科、総合内科、内科(循環器)、内科(糖尿病)、内科(内分泌代謝)、内科(呼吸器)、内科(消化器)、内科(感染症)、神経内科、小児科、精神科[外来診療のみ]、外科(消化器・総合)、脳神経外科、整形外科、救急科、皮膚科、泌尿器科、眼科、耳鼻咽喉科、産婦人科、分娩は奈良医大で対応]、リハビリテーション科、歯科口腔外科、麻酔科、放射線科、病理診断科
センター機能	救急センター、消化器センター、リウマチ・運動器疾患センター、糖尿病センター、腎・尿管疾患センター、在宅医療支援センター、へき地医療支援センター、健診センター、がん相談支援センター
主な施設基準	一般診療看護基準(10対1)、救急告示病院(二次救急)、第二種感染症指定病院(4床)、地域災害拠点病院、へき地医療拠点病院
病床規模	232床 (HCU8床、一般病床188床、回復期リハビリテーション病床36床) 手術室4室、外来化学療法室3床、人工透析室
備考	南和広域医療企業団南奈良看護専門学校併設(平成28年4月開校)

病院名称	南和広域医療企業団吉野病院
所在地	奈良県吉野郡吉野町大字丹治130番地の1
診療科目	内科、整形外科
主な施設基準	一般診療看護基準(13対1)、地域包括ケア病床看護基準(13対1)、医療療養型看護基準(20対1)、在宅療養支援病院
病床規模	96床 (一般病床35床、地域包括ケア病床15床、医療療養病床46床)

名称	南和広域医療企業団五條病院
所在地	奈良県五條山野原西五丁目2-59
診療科目	内科、整形外科
主な施設基準	一般診療看護基準(13対1)[開院当初は15対1]、地域包括ケア病床[施設基準取得予定]、医療療養型看護基準(20対1)[開院当初は15対1]、在宅療養支援病院[施設基準取得予定]
病床規模	90床 一般病床45床、医療療養病床45床

3

### 将来の人口・患者数

- 南和保健医療圏の人口は2015年の74,898人から、2025年には、62,434人に減少するとの推計
- 年少人口割合は、9.1%(2015年)から7.6%(2025年)に低下
- 高齢者人口割合は、35.9%(2015年)から41.7%(2025年)に上昇
- 区域内人口の減少に伴い、入院・外来患者数も減少の見込み



2

### 地域医療構想を踏まえた取り組み ①

- (1)必要病床数の確保  
2025年には南和保健医療圏では、高度急性期病床が不足する一方、急性期病床・慢性期病床は過剰になると推計

病床機能	2017年4月現在 病床数の内訳					2017年4月現在 病床数 A	2025年必要病床数 [医療機関所在地] B	差引 A-B	2025年必要病床数 [患者住所地] C	差引 A-C
	南和広域医療企業団		南和病院 潮田病院							
	南奈良総合医療センター	吉野病院	五條病院	南和病院	潮田病院					
高度急性期	8					8	23	▲15	70	▲62
急性期	188			42		230	130	100	265	▲35
回復期	36	50	45			131	123	8	274	▲143
慢性期		46	(45)	96	60	202 (247)	171	31 (76)	203 (44)	▲1 (44)
計	232	96	45 (45)	138	60	571 (616)	447 (169)	124 (169)	812 (241)	▲241 (▲196)

( )は平成30年4月想定病床数

- ①高度急性期病床  
高度急性期病床として、南奈良総合医療センターにHCU8床を整備。当面は奈良県立医科大学附属病院との連携により病床を確保する方針
- ②回復期病床  
南奈良総合医療センターに回復期リハビリテーション病床36床、吉野病院に一般病床50床のうち地域包括ケア病床15床を整備。さらに、五條病院でも一般病床45床のうち地域包括ケア病床20床を計画

4

地域医療構想を踏まえた取り組み ②

(2) 医療提供体制の確保

南和保健医療圏における公立病院再編事業による企業団発足により、地域医療構想で示された課題に対してすでに一定の成果があらわれている状況。今後、その成果を評価しつつ以下の事項に取り組む方針。

① がん

南奈良総合医療センターが、平成29年4月に地域がん診療病院の指定を受ける見込。がん患者への治療から緩和ケア、リハビリテーション、在宅ターミナルケアまでチーム医療で取り組み、がん医療の質の向上を図る

② 脳卒中

南奈良総合医療センターでは、脳卒中に対する手術による治療をはじめ血栓溶解療法(t-PA投与)の適用実績を有し、急性期を脱した患者の集中的なリハビリテーションを行う回復期リハビリテーション病床が稼働。ドクターヘリの活用によりアクセスを確保

③ 急性心筋梗塞

中南和医療連携区を設定し、ドクターヘリの活用も進めて医療提供体制を確保。心筋梗塞における診断・治療、心臓リハビリテーションの実施、再発予防に取り組む

④ 糖尿病

南奈良総合医療センターでは、診療科としては、糖尿病専門医を中心に血糖コントロールが困難な症例や合併症の進んだ症例の治療を行い、糖尿病センターではチーム医療として、糖尿病合併症(腎症、網膜症、神経障害、心臓脳血管疾患、足病変、歯周病)のトータルケアを実施

5

⑤ 救急医療

南奈良総合医療センターでは、救急センターをチーム医療として設置。再編で以前の2倍を超える救急搬送の受け入れを実現。平成29年3月下旬のドクターヘリの運航開始により搬送時間の短縮による救命率の向上など、さらに救急医療機能の向上に取り組む。

⑥ 周産期医療

南奈良総合医療センターと県立医科大学附属病院が連携する医療連携区域を設定。南奈良総合医療センターでは産婦人科で妊産婦健診、小児科で新生児健診を実施する体制を確保し、分娩は県立医大附属病院で対応するという周産期医療体制を構築。また、診療情報をリアルタイムで共有する情報ネットワークシステムを構築。

⑦ 小児救急医療

南奈良総合医療センターでは、小児二次輪番病院(中南和)に参画し、中南和医療連携区域における小児救急患者の受入体制を確保。また、平日の午後4時から7時まで外来診療を行い、一次救急医療に取り組む。

(3) 在宅医療の取り組み

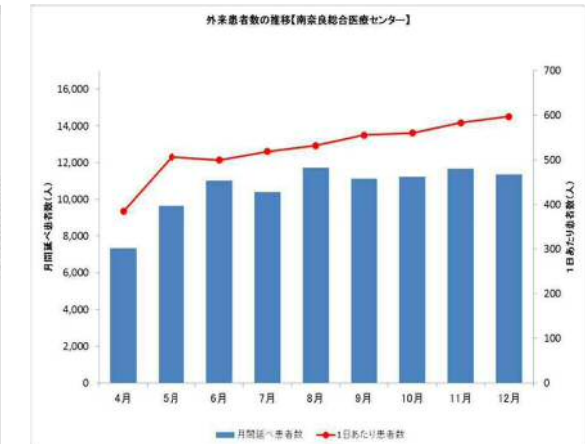
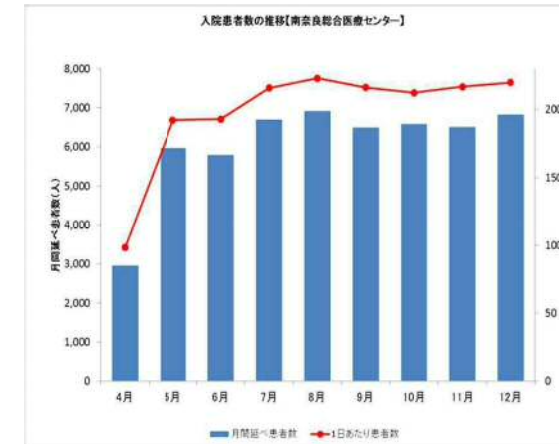
南奈良総合医療センターに在宅医療支援センター、吉野病院に在宅医療支援室を置き、医師、看護師のほか、薬剤師、管理栄養士、理学療法士などのスタッフが連携し、地域のニーズに対応した訪問診療、訪問看護を実施  
急変時には、南奈良総合医療センターの救急センターが対応  
また、ICTを活用し、本院のカルテと連動したシステムを運用  
五條病院でも吉野病院と同様の在宅医療の提供を計画

6

3病院の稼働状況

(1) 南奈良総合医療センター

- 入院患者数は、平成28年7月に平均病床稼働率が93.1%に達して以降、高い稼働率が継続。緊急入院のための空床を確保することが課題
- 外来患者数は、平成28年5月に1日平均患者数が500人を超えて以降、継続して増加傾向。12月時点では1日平均患者数が約600人に



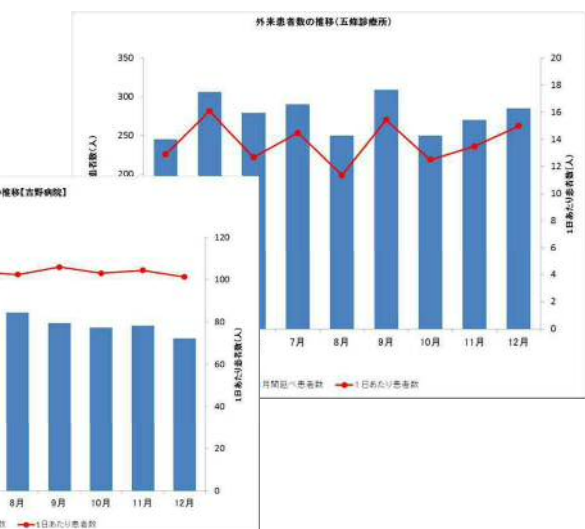
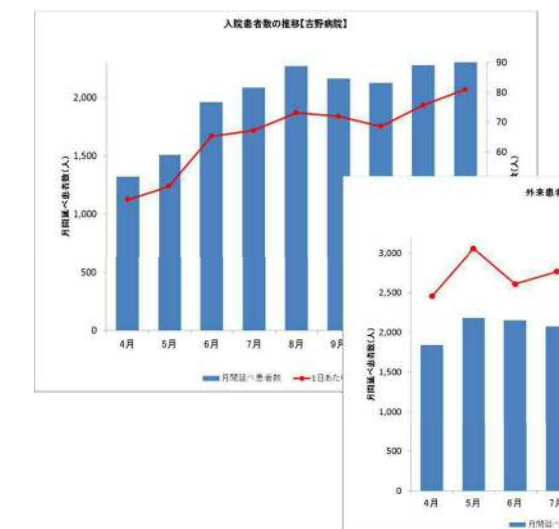
7

(2) 吉野病院

- 入院患者数は、平成28年11月の地域包括ケア病床15床の施設基準取得、南奈良総合医療センターとの一体的なベッドコントロールに取り組んだこと等によって、病床稼働率が上昇。
- 外来患者数は、内科・整形外科の2科診療体制で1日平均患者数が100人余で推移。

(3) 五條診療所

- 内科・整形外科の2科診療体制で、1日平均患者数15人程度で推移。



8



数値目標と具体的な取り組み

(1) 南奈良総合医療センター

○診療単価の向上と病床稼働率維持、外来患者数増加のため次の事項に  
取り組む

- ・地域医療支援病院の指定 (→ 外来(入院)患者数増、入院診療単価アップ)
- ・在院日数の短縮 (→ 緊急入院のベッド確保、入院診療単価アップ)
- ・病床の高稼働率の維持 (→ 入院収益の確保)
- ・上位、新規施設基準の取得 (→ 診療単価アップ)
- ・手術件数の増加 (→ 入院診療単価アップ)

項目	(単位)	平成28年度 (見込)	平成29年度 (計画)	平成30年度 (計画)	平成31年度 (計画)	平成32年度 (計画)
1. 収支改善に関する項目						
経常収支比率	%	88.3	97.5	97.5	97.6	97.7
医業収益比率	%	79.4	84.6	84.8	85.1	85.4
2. 収入確保に関する項目						
入院患者数	人/日	197	220	220	220	220
外来患者数	人/日	533	650	660	680	700
入院単価	円	46,730	48,000	48,500	49,000	49,500
外来単価	円	10,470	10,800	10,900	10,950	11,000
病床利用率(稼働ベース)	%	85.0	94.8	94.8	94.8	94.8
平均在院日数(回復期病棟を除く)	日	14	13	13	13	13
3. 経費削減に関する項目						
職員給与費対医業収益比率	%	63.2	54.9	54.9	54.8	54.7
材料費対医業収益比率	%	21.6	18.5	18.5	18.5	18.5
経費対医業収益比率	%	24.2	27.6	27.6	27.6	27.6
4. 経営の安定性に関する項目						
医師数(常勤)	人	58	59	60	61	62

9

(2) 五條病院

○入院機能向上のため次の事項等に取り組む

- ・医療療養病床の運用(平成30年4月) (→ 入院収益アップ)
- ・一般病床看護基準13:1の取得 (→ 入院診療単価アップ)
- ・地域包括ケア病床基準の取得と段階的増床 (→ 入院診療単価アップ)
- ・新規施設基準取得 (→ 診療単価アップ)

項目	(単位)	平成28年度 (五條診療所)	平成29年度 (計画)	平成30年度 (計画)	平成31年度 (計画)	平成32年度 (計画)
1. 収支改善に関する項目						
経常収支比率	%	47.2	77.4	95.3	96.5	98.6
医業収益比率	%	47.2	68.7	88.9	90.2	92.4
2. 収入確保に関する項目						
入院患者数	人/日	—	39	80	81	82
外来患者数	人/日	33	70	80	90	100
入院単価	円	—	20,390	21,500	21,500	22,000
外来単価	円	4,600	8,000	8,000	8,000	8,000
病床利用率(稼働ベース)	%	—	86.7	88.9	90.0	91.1
3. 経費削減に関する項目						
職員給与費対医業収益比率	%	141.2	65.6	58.2	57.3	55.5
材料費対医業収益比率	%	11.8	11.2	11.2	11.2	11.2
経費対医業収益比率	%	58.8	30.1	20.3	20.3	20.3
4. 経営の安定性に関する項目						
医師数(常勤)	人	1	3	5	5	5

11

(2) 吉野病院

○診療単価の向上と病床稼働率の向上、診療収益増加のため次の事項等  
に取り組む

- ・地域包括ケア病床の増床 (→ 入院診療単価アップ)
- ・在宅医療(訪問診療・訪問看護)患者数の増加 (→ 診療収益アップ)

項目	(単位)	平成28年度 (見込)	平成29年度 (計画)	平成30年度 (計画)	平成31年度 (計画)	平成32年度 (計画)
1. 収支改善に関する項目						
経常収支比率	%	94.3	102.7	111.4	111.2	111.7
医業収益比率	%	94.2	102.2	103.0	102.9	103.4
2. 収入確保に関する項目						
入院患者数	人/日	71	84	85	86	87
外来患者数	人/日	105	110	110	110	110
入院単価	円	20,046	21,000	21,500	21,500	22,000
外来単価	円	15,640	16,000	16,000	16,000	16,000
病床利用率(稼働ベース)	%	74.0	87.5	88.5	89.6	90.6
3. 経費削減に関する項目						
職員給与費対医業収益比率	%	60.8	47.0	46.5	46.7	46.3
材料費対医業収益比率	%	25.3	21.8	21.8	21.8	21.8
経費対医業収益比率	%	19.1	20.3	20.3	20.3	20.3
4. 経営の安定性に関する項目						
医師数(常勤)	人	5	5	5	5	5

10

「アクションプラン」と連動した取り組み

○企業団の将来のあるべき姿を展望する具体的な行動計画として、各診療科、  
部門の目標とそれを達成するための具体策をとりまとめた「アクションプラン」を  
策定(平成28年10月)。年度毎に見直しを予定

○中期計画を実現するための具体的な取り組みとして、「アクションプラン」を  
実行

○明確な目標を掲げ、良質で最適な医療の提供と安定的・継続的な企業団経営  
の実現を目指す

計画の進捗管理と達成状況の公表

○本計画については、企業団経営委員会(年4回開催)、運営会議(年2回開催)  
等において、進捗管理、点検評価を実施

○計画の進捗状況を年1回企業団ホームページに掲載し住民の方に公表

12

	2月	3月	4月
五條病院	竣工・引き渡し	3月19日 竣工式典 10:00 式典 11:10 テープカット 内覧会 13:00 住民内覧会	4/1(土) 開院 4/3(月) 患者受入開始
		竣工式典 (五條市主催) 11:30 式典 テープカット	4/1(土) 診療開始
ドクターヘリ (南奈良総合医療センター)		運航開始式 13:30 式典 14:15 テープカット 14:30 デモ飛行	3/21(火) 運航開始



# 新しい五條病院をご紹介します

所在地 〒637-8511 五條市野原西5-2-59  
 電話 0747-22-1112 (4月から)

## 【施設概要等】

### <建物概要等>

- 鉄筋コンクリート造 地下1階、地上6階
- 建築面積 3193.77㎡

### <改修工事の概要>

- 施工業者 村本・田原特定建設工事共同企業体
- 工事期間 平成28年3月2日～平成29年2月28日
- 事業費 約19.5億円



### 主な幹部職員予定者

- 病院長 森安 博人 (現 五條診療所長)
- 看護部長 田中 淳子 (現 南奈良総合医療センター看護副部長)



(駐車場) 外来者用 約40台

## 【入院診療】

- 病床区分・病床数
  - ・一般病床(3階) 45床 (看護基準13:1 但し、当初は15:1で運用)
  - ・療養病床(4階) 45床



<3階病棟平面図>

※4月の開院当初は一般病床の45床を運用し、来年4月を目途に療養病床45床を追加して運用開始する予定です。

## 【外来診療】

- 診療科・診察日
  - ・内科 月曜日～金曜日
  - ・整形外科 月曜日・木曜日
  - ※祝日、年末年始を除く
- 診察受付時間
  - 午前8時30分～
  - (初診受付は午前11時30分まで)
- 診察時間
  - 午前9時～



<1階平面図>

4月から、8時台～18時台に五條病院前を通る奈良交通路線バス(八木⇄新宮間特急バスを含む)が、全て病院内のバス停「五條病院玄関口」 経由となる予定です。

## 五條病院内覧会のご案内

リニューアルオープン前に、住民対象の病院内覧会を行います。(事前申込み不要)  
 日時：平成29年3月19日(日) 午後1時～午後3時  
 場所：南和広域医療企業団五條病院