

# 総務委員会説明資料

## 《報告事項》

- |                          |                   |
|--------------------------|-------------------|
| (1) 平成29年度診療状況について       | 【資料1-1～1-3】・・・1   |
| (2) 平成29年度アクションプランについて   | 【資料2】・・・・・・・・・・6  |
| (3) 病院機能の充実に向けた新たな取組について | 【資料3-1～3-4】・・・7   |
| (4) 五條病院の入院機能について        | 【資料4】・・・・・・・・・・11 |
| (5) 職員住宅の整備について          | 【資料5】・・・・・・・・・・12 |

## 《その他》

はぴねすだより第6号・第7号 について

健康フェスティバル2017について

# 平成29年度 診療状況について

## 南和広域医療企業団 稼働状況（平成29年4月～30年3月）

**【南奈良総合医療センター】 232床**

月	のべ患者数	平均病床稼働率	1日あたり患者数	診療単価 単位:円	診療収入 単位:千円	29年度 予算比	28年度 実績比	<参考>28年度実績		
								のべ患者数	診療単価 単位:円	診療収入 単位:千円
4月	6,725	96.6%	224.2	47,339	318,353	96.3%	209.8%	2,959	51,293	151,777
5月	6,843	95.1%	220.7	48,079	329,006	99.5%	123.5%	5,962	44,689	266,436
6月	6,599	94.8%	220.0	49,036	323,588	97.9%	116.3%	5,787	48,073	278,201
7月	6,783	94.3%	218.8	48,133	326,483	98.8%	103.0%	6,695	47,325	316,838
8月	<b>6,969</b>	<b>96.9%</b>	<b>224.8</b>	<b>48,233</b>	<b>336,139</b>	<b>101.7%</b>	<b>103.4%</b>	6,913	47,042	325,201
9月		0.0%	0.0	#DIV/0!		0.0%	0.0%	6,488	44,650	289,686
10月		0.0%	0.0	#DIV/0!		0.0%	0.0%	6,584	44,956	295,991
11月		0.0%	0.0	#DIV/0!		0.0%	0.0%	6,504	48,454	315,148
12月		0.0%	0.0	#DIV/0!		0.0%	0.0%	6,820	48,774	332,637
1月		0.0%	0.0	#DIV/0!		0.0%	0.0%	6,959	46,656	324,679
2月		0.0%	0.0	#DIV/0!		0.0%	0.0%	6,385	46,951	299,782
3月		0.0%	0.0	#DIV/0!		0.0%	0.0%	7,143	47,973	342,668
累計					<b>1,633,569</b>	<b>41.2%</b>	<b>46.2%</b>	75,199	47,062	3,539,044
4月	11,289	-	564.5	10,431	117,753	80.4%	151.1%	7,313	10,654	77,916
5月	12,649	-	632.5	10,614	134,252	91.7%	129.1%	9,636	10,794	104,013
6月	12,623	-	573.8	10,703	135,102	92.3%	118.8%	11,001	10,336	113,706
7月	12,601	-	630.1	10,735	135,268	92.4%	119.7%	10,388	10,882	113,046
8月	<b>13,577</b>	-	<b>617.1</b>	<b>10,997</b>	<b>149,304</b>	<b>102.0%</b>	<b>121.3%</b>	11,713	10,511	123,111
9月			0.0	#DIV/0!		0.0%	0.0%	11,123	10,365	115,289
10月			0.0	#DIV/0!		0.0%	0.0%	11,209	10,600	118,813
11月			0.0	#DIV/0!		0.0%	0.0%	11,667	10,717	125,034
12月			0.0	#DIV/0!		0.0%	0.0%	11,345	10,609	120,364
1月			0.0	#DIV/0!		0.0%	0.0%	11,151	10,963	122,248
2月			0.0	#DIV/0!		0.0%	0.0%	11,231	10,647	119,574
3月			0.0	#DIV/0!		0.0%	0.0%	12,883	10,303	132,736
累計					<b>671,679</b>	<b>38.2%</b>	<b>48.5%</b>	130,660	10,607	1,385,850

<b>○ 救急搬送受け入れ状況</b>	<b>○ ドクターヘリ出動状況</b>
4月 278件 (1日平均: 9.3件)	29件 ※うち南奈良への搬送: 16件
5月 298件 (1日平均: 9.6件)	32件 ※うち南奈良への搬送: 14件
6月 301件 (1日平均: 10.0件)	28件 ※うち南奈良への搬送: 18件
7月 341件 (1日平均: 11.0件)	31件 ※うち南奈良への搬送: 13件
8月 373件 (1日平均: 12.0件)	34件 ※うち南奈良への搬送: 19件
9月 件 (1日平均: 件)	件 ※うち南奈良への搬送: 件
10月 件 (1日平均: 件)	件 ※うち南奈良への搬送: 件
11月 件 (1日平均: 件)	件 ※うち南奈良への搬送: 件
12月 件 (1日平均: 件)	件 ※うち南奈良への搬送: 件
1月 件 (1日平均: 件)	件 ※うち南奈良への搬送: 件
2月 件 (1日平均: 件)	件 ※うち南奈良への搬送: 件
3月 件 (1日平均: 件)	件 ※うち南奈良への搬送: 件

**【吉野病院】 96床**

月	のべ患者数	平均病床稼働率	1日あたり患者数	診療単価 単位:円	診療収入 単位:千円	29年度 予算比	28年度 実績比	<参考>28年度実績		
								のべ患者数	診療単価 単位:円	診療収入 単位:千円
4月	2,473	85.9%	82.4	22,265	55,061	97.2%	206.6%	1,319	20,206	26,652
5月	2,680	90.1%	86.5	22,184	59,452	105.0%	198.4%	1,507	19,881	29,960
6月	2,436	84.6%	81.2	21,813	53,135	93.8%	127.6%	1,958	21,266	41,639
7月	2,610	87.7%	84.2	21,857	57,047	100.7%	135.2%	2,085	20,231	42,182
8月	<b>2,399</b>	<b>80.6%</b>	<b>77.4</b>	<b>22,038</b>	<b>52,870</b>	<b>93.3%</b>	<b>113.8%</b>	2,269	20,480	46,470
9月		0.0%	0.0	#DIV/0!		0.0%	0.0%	2,160	20,493	44,264
10月		0.0%	0.0	#DIV/0!		0.0%	0.0%	2,126	20,126	42,787
11月		0.0%	0.0	#DIV/0!		0.0%	0.0%	2,274	21,755	49,471
12月		0.0%	0.0	#DIV/0!		0.0%	0.0%	2,511	21,925	55,054
1月		0.0%	0.0	#DIV/0!		0.0%	0.0%	2,457	21,595	53,060
2月		0.0%	0.0	#DIV/0!		0.0%	0.0%	2,390	21,447	51,259
3月		0.0%	0.0	#DIV/0!		0.0%	0.0%	2,623	21,695	56,905
累計					<b>277,565</b>	<b>40.8%</b>	<b>51.4%</b>	25,679	21,017	539,703
4月	1,899	-	95.0	14,841	28,183	77.5%	100.3%	1,843	15,249	28,104
5月	2,087	-	104.4	15,091	31,494	86.6%	95.5%	2,180	15,124	32,970
6月	2,138	-	97.2	14,059	30,058	82.7%	89.4%	2,155	15,597	33,611
7月	1,976	-	98.8	14,691	29,029	79.8%	91.0%	2,076	15,369	31,906
8月	<b>2,015</b>	-	<b>91.6</b>	<b>14,163</b>	<b>28,539</b>	<b>78.5%</b>	<b>85.1%</b>	2,252	14,889	33,530
9月			0.0	#DIV/0!		0.0%	0.0%	2,119	15,815	33,513
10月			0.0	#DIV/0!		0.0%	0.0%	2,060	15,650	32,239
11月			0.0	#DIV/0!		0.0%	0.0%	2,087	16,119	33,640
12月			0.0	#DIV/0!		0.0%	0.0%	1,924	15,772	30,346
1月			0.0	#DIV/0!		0.0%	0.0%	1,975	15,116	29,854
2月			0.0	#DIV/0!		0.0%	0.0%	2,005	14,566	29,204
3月			0.0	#DIV/0!		0.0%	0.0%	2,220	14,531	32,259
累計					<b>147,304</b>	<b>33.8%</b>	<b>38.6%</b>	24,896	15,311	381,176

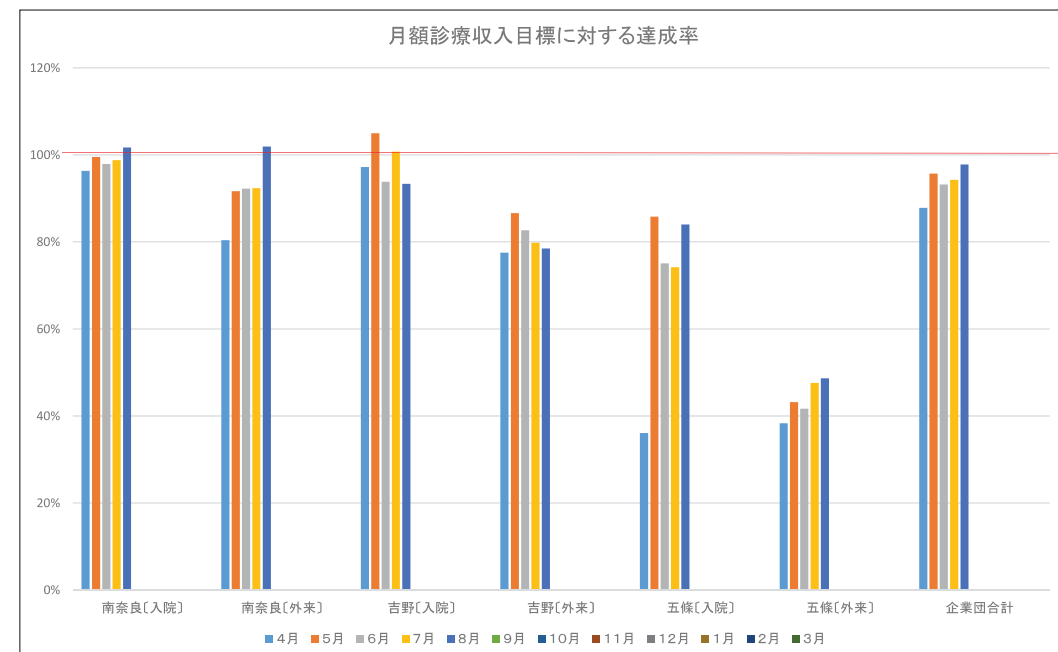
**【五條病院】 45床**

月	のべ患者数	平均病床稼働率	1日あたり患者数	診療単価 単位:円	診療収入 単位:千円	29年度 予算比	28年度 実績比	<参考>28年度実績		
								のべ患者数	診療単価 単位:円	診療収入 単位:千円
4月	614	45.5%	20.5	14,533	8,923	36.0%				
5月	1,213	87.0%	39.1	17,513	21,243	85.8%				
6月	1,045	77.4%	34.8	17,778	18,578	75.0%				
7月	1,002	71.8%	32.3	18,327	18,363	74.2%				
8月	<b>1,164</b>	<b>83.4%</b>	<b>37.5</b>	<b>17,870</b>	<b>20,800</b>	<b>84.0%</b>				
9月		0.0%	0.0	#DIV/0!		0.0%				
10月		0.0%	0.0	#DIV/0!		0.0%				
11月		0.0%	0.0	#DIV/0!		0.0%				
12月		0.0%	0.0	#DIV/0!		0.0%				
1月		0.0%	0.0	#DIV/0!		0.0%				
2月		0.0%	0.0	#DIV/0!		0.0%				
3月		0.0%	0.0	#DIV/0!		0.0%				
累計					<b>87,907</b>	<b>29.6%</b>				
4月	532	-	26.6	8,591	4,570	38.3%	332.4%	245	5,612	1,375
5月	596	-	29.8	8,638	5,148	43.2%	333.0%	306	5,052	1,546
6月	627	-	28.5	7,927	4,970	41.7%	352.0%	279	5,061	1,412
7月	613	-	30.7	9,257	5,675	47.6%	385.8%	290	5,072	1,471
8月	<b>695</b>	-	<b>31.6</b>	<b>8,349</b>	<b>5,803</b>	<b>48.7%</b>	<b>441.3%</b>	250	5,260	1,315
9月			0.0	#DIV/0!		0.0%	0.0%	309	5,104	1,577
10月			0.0	#DIV/0!		0.0%	0.0%	250	5,648	1,412
11月			0.0	#DIV/0!		0.0%	0.0%	270	6,026	1,627
12月			0.0	#DIV/0!		0.0%	0.0%	285	5,849	1,667
1月			0.0	#DIV/0!		0.0%	0.0%	270	6,063	1,637
2月			0.0	#DIV/0!		0.0%	0.0%	258	6,372	1,644
3月			0.0	#DIV/0!		0.0%	0.0%	324	5,364	1,738
累計					<b>26,166</b>	<b>18.3%</b>	<b>142.0%</b>	3,336	5,522	18,421

**【合計】** 単位:千円

月	南奈良総合医療センター	吉野病院	五條病院	企業団 合計	対前年比	<参考> H28年度 診療収入
4月	436,106	83,244	13,494	532,843	186.4%	285,823
5月	463,259	90,946	26,391	580,596	133.5%	434,925
6月	458,690	83,194	23,548	565,432	120.7%	468,568
7月	461,751	86,077	24,038	571,865	113.1%	505,443
8月	<b>485,443</b>	<b>81,408</b>	<b>26,603</b>	<b>593,454</b>	<b>112.1%</b>	529,627
9月	0	0	0	0	0.0%	484,329
10月	0	0	0	0	0.0%	491,243
11月	0	0	0	0	0.0%	524,919
12月	0	0	0	0	0.0%	540,067
1月	0	0	0	0	0.0%	531,479
2月	0	0	0	0	0.0%	501,462
3月	0	0	0	0	0.0%	566,305
累計	<b>2,305,248</b>	<b>424,869</b>	<b>114,074</b>	<b>2,844,190</b>	<b>48.5%</b>	5,864,190
29年度予算	5,723,884	1,115,913	440,206	7,280,003		
※対予算進捗率	40.3%	38.1%	25.9%	39.1%		

注) 記載額には、室料差額、文書料等の「その他医療収益」分を含んでいます



救急車搬送患者数 平成29年8月

※奈良県広域消防組合調べ

			平成29年度																							平成28年度実績																								
			受入れ医療機関																							県広域消防組合 総搬送数(C)		南奈良総合医療センター																						
	県広域消防組合 総搬送数(A)		南奈良総合医療センター					県立医科大学附属病院										橋本市民				その他				年度計	受入れ数 (D) 年度計	収容率 (D/C)	構成比																					
			受入れ数(B)					救命センター					ER救急					外来												年度計	年度計	年度計																		
	4月	5月	6月	7月	8月	計	4月	5月	6月	7月	8月	計	4月	5月	6月	7月	8月	計	4月	5月	6月	7月	8月	計	4月								5月	6月	7月	8月	計	4月	5月	6月	7月	8月	計							
奈良県広域消防組合	中吉野	大淀署	89	94	90	100	103	476	65	53	59	80	69	326	68.5%	20.6%	2	1	3	1	2	9	2	3	0	1	0	6	4	14	12	9	20	59	0	0	2	0	1	3	16	23	14	9	11	73	1,245	777	62.4%	19.3%
		下市署	21	37	36	34	32	160	18	27	26	24	25	120	75.0%	7.6%	0	1	1	0	0	2	0	1	0	0	0	1	2	1	1	5	1	10	0	0	0	0	0	0	1	7	8	5	6	27	424	329	77.6%	8.2%
		黒滝分署	6	7	7	6	11	37	4	3	5	4	7	23	62.2%	1.5%	0	0	0	0	0	0	0	0	0	0	0	0	0	1	0	0	0	1	0	0	0	0	0	0	2	3	2	2	4	13	91	76	83.5%	1.9%
		天川分署	7	15	11	17	21	71	4	9	6	11	16	46	64.8%	2.9%	0	0	0	0	1	1	0	0	0	0	0	0	0	1	0	0	2	3	0	0	0	0	0	0	3	5	5	6	2	21	111	83	74.8%	2.1%
	五條	五條署	134	155	145	143	174	751	86	108	108	96	126	524	69.8%	33.2%	5	2	1	2	1	11	2	1	0	1	0	4	10	7	10	7	10	44	13	17	9	15	12	66	18	20	17	22	25	102	1,838	1,269	69.0%	31.5%
		大塔分署	8	11	7	12	15	53	4	5	5	7	11	32	60.4%	2.0%	1	0	0	1	0	2	0	0	0	0	0	0	0	1	0	0	0	1	0	0	0	0	0	0	3	5	2	4	4	18	69	45	65.2%	1.1%
		十津川分署	11	24	15	21	21	92	1	4	2	7	3	17	18.5%	1.1%	0	0	0	0	0	0	0	0	0	0	0	0	0	0	1	0	0	1	10	19	13	14	18	74	192	56	29.2%	1.4%						
		西吉野出張所	12	16	15	13	13	69	10	11	14	10	8	53	76.8%	3.4%	0	1	0	1	0	2	0	0	0	1	0	1	1	1	0	1	1	3	0	1	0	0	2	3	1	3	0	0	3	7	154	121	78.6%	3.0%
	吉野	吉野署	70	55	44	64	79	312	48	33	27	41	52	201	64.4%	12.7%	2	1	0	0	2	5	0	1	1	0	0	2	2	3	3	3	5	16	0	0	0	0	0	0	18	17	13	20	20	88	726	476	65.6%	11.8%
		北山分署	4	7	11	8	13	43	1	4	2	0	3	10	23.3%	0.6%	0	0	0	0	1	1	0	0	1	0	0	1	1	0	1	0	0	2	0	0	0	0	0	0	2	3	7	8	9	29	86	29	33.7%	0.7%
	野迫川	野迫川分署	2	1	0	2	2	7	1	0	0	1	1	3	42.9%	0.2%	0	0	0	0	0	0	0	0	0	0	0	0	0	0	0	0	0	0	1	1	0	1	0	3	0	0	0	0	0	1	31	13	41.9%	0.3%
		南和地域 計	364	422	381	420	484	2,071	242	257	254	281	321	1,355	65.4%	85.8%	10	6	5	5	7	33	4	6	2	3	0	15	20	28	28	25	38	139	14	20	11	16	15	76	74	105	81	90	103	453	4,967	3,274	65.9%	81.2%
	中和	御所署	107	127	141	174	168	717	4	16	23	26	18	87	12.1%	5.5%	5	7	7	2	6	27	5	3	4	9	4	25	11	11	12	16	22	72	0	1	0	1	0	2	82	89	95	120	118	504	1,754	294	16.8%	7.3%
高市署		95	75	60	101	90	421	8	2	6	5	8	29	6.9%	1.8%	4	3	0	5	4	16	2	4	1	4	7	18	19	14	8	13	7	61	0	0	0	0	0	0	62	52	45	74	64	297	1,016	95	9.4%	2.4%	
その他		2,923	2,983	2,898	3,215	3,224	15,243	23	18	17	27	24	109	0.7%	6.9%	79	93	77	93	95	437	52	48	53	44	55	252	210	250	193	221	245	1,119	0	0	0	0	0	0	2,559	2,574	2,558	2,830	2,805	13,326	36,188	370	1.0%	9.2%	
県消防 合計		3,489	3,607	3,480	3,910	3,966	18,452	277	293	300	339	371	1,580	8.6%	100.0%	98	109	89	105	112	513	63	61	60	60	66	310	260	303	241	275	312	1,391	14	21	11	17	15	78	2,777	2,820	2,779	3,114	3,090	14,580	43,925	4,033	9.2%	100.0%	
他消防(県外等)								1	5	1	2	2	11																																		71			
総 計								278	298	301	341	373	1,591																												4,104									

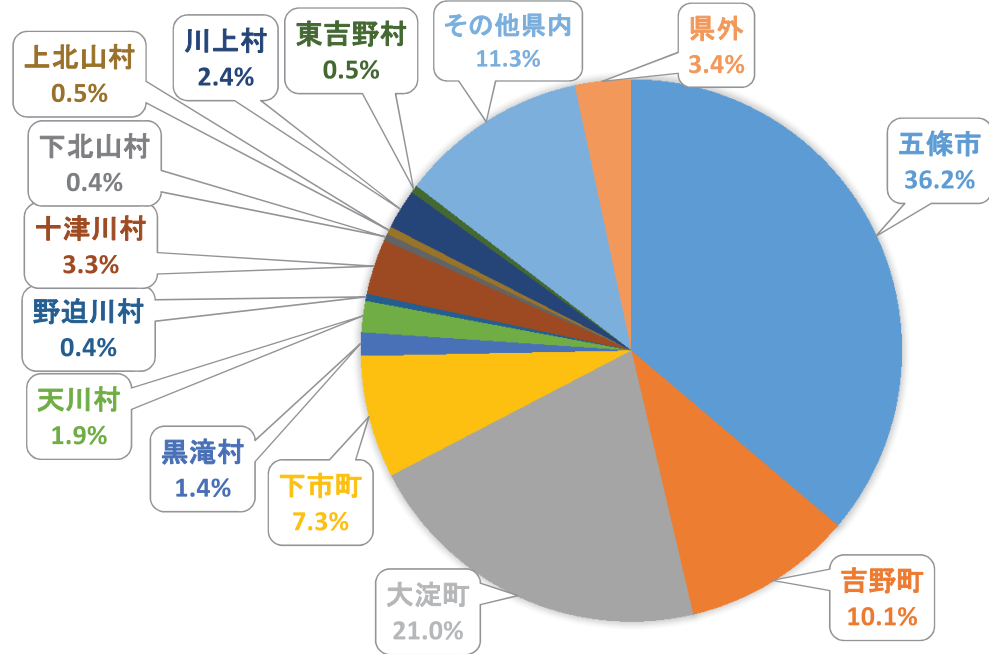
ドクターヘリ出動状況 平成29年8月

		平成29年度																																				
		出動件数					搬送先医療機関																			その他 (救急車搬送・搬送なし等)												
		4月	5月	6月	7月	8月	計(A)	南奈良総合医療センター					県立医科大学附属病院					奈良県総合医療センター					その他医療機関				計											
		4月	5月	6月	7月	8月	計(B)	4月	5月	6月	7月	8月	計(B)	4月	5月	6月	7月	8月	計	4月	5月	6月	7月	8月	計	4月	5月	6月	7月	8月	計							
南和保健医療圏		15	19	17	19	21	91																															
奈良保健医療圏		0	3	2	1	0	6																															
西和保健医療圏		1	0	4	2	1	8																															
中和保健医療圏		3	2	0	1	4	10																															
東和保健医療圏		10	8	5	8	8	39																															
小 計		29	32	28	31	34	154	16	14	18	13	19	80	51.9%	10	15	8	13	14	60	0	1	2	4	0	7	0	1	0	0	0	1	3	1	0	1	1	6
施設間搬送		1	1	1	0	0																																
離陸後キャンセル		8	4	1	3	3																																
その他		0	0	0	0	0																																
合 計		38	37	30	34	37																																

地域別患者数 南奈良総合医療センター

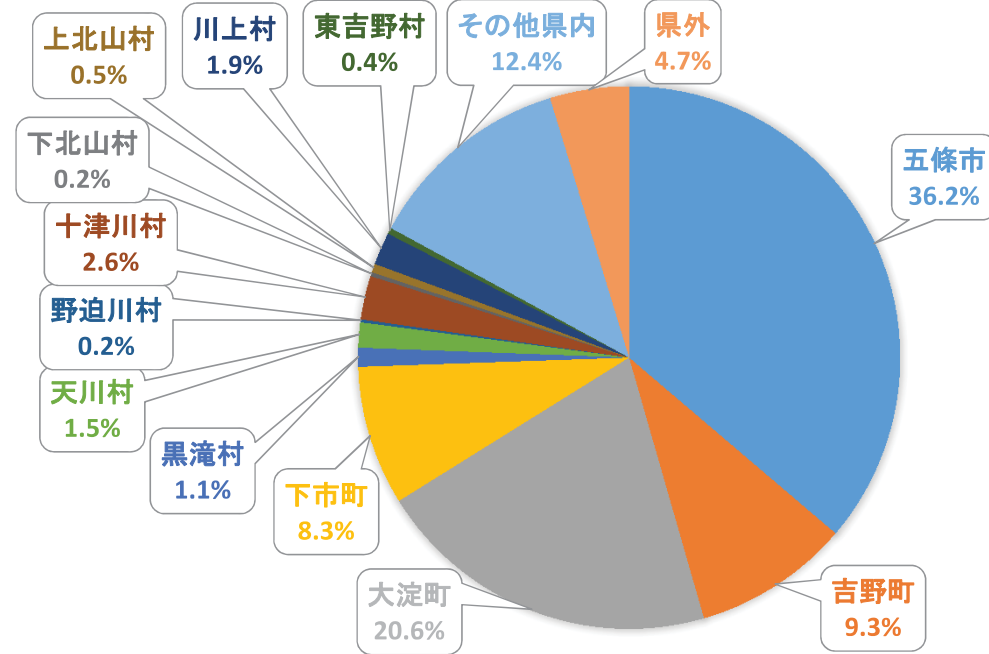
※患者数は外来・入院とも実患者数で表示しています。

平成29年度(4~8月)入院患者割合



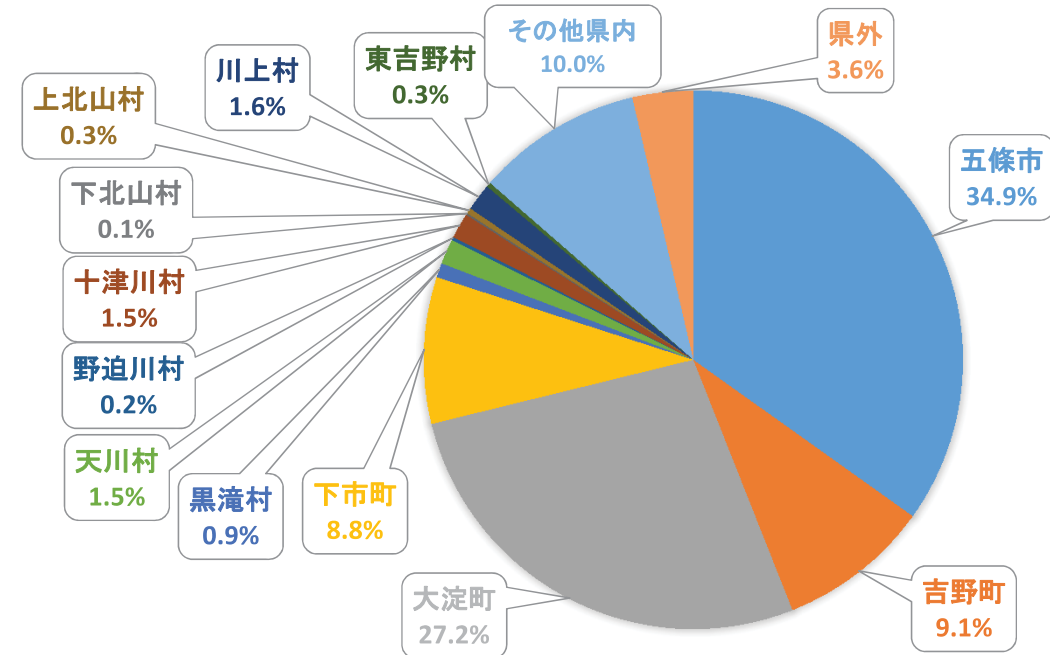
五條市	吉野町	大淀町	下市町	黒滝村	天川村	野迫川村	十津川村	下北山村	上北山村	川上村	東吉野村	その他県内	県外
777	218	452	157	30	40	9	71	9	10	51	10	242	72
2,148													

平成28年度 入院患者割合



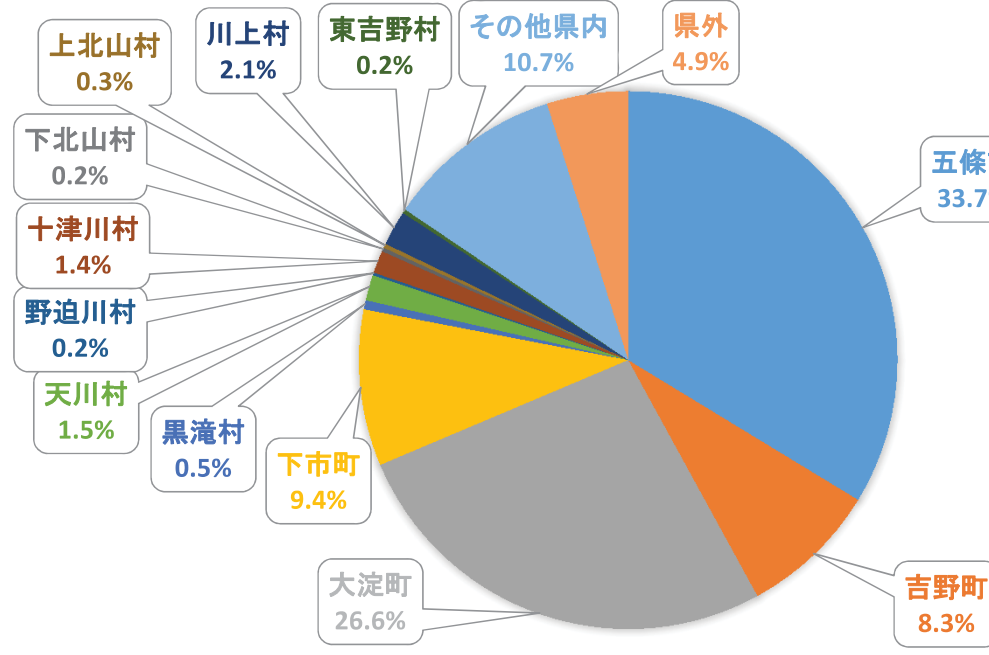
五條市	吉野町	大淀町	下市町	黒滝村	天川村	野迫川村	十津川村	下北山村	上北山村	川上村	東吉野村	その他県内	県外
1,476	380	839	339	46	61	7	106	10	21	79	15	504	192
4,075													

平成29年度(4~8月)外来患者割合



五條市	吉野町	大淀町	下市町	黒滝村	天川村	野迫川村	十津川村	下北山村	上北山村	川上村	東吉野村	その他県内	県外
5,868	1,537	4,571	1,480	146	253	34	255	19	57	274	47	1,676	612
16,829													

平成28年度 外来患者割合

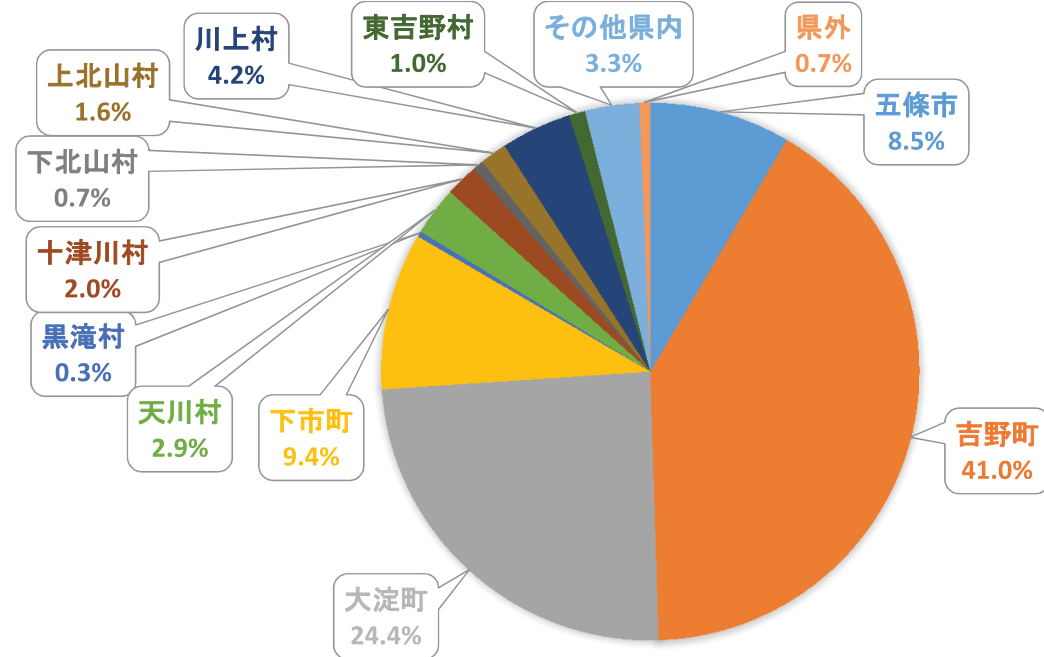


五條市	吉野町	大淀町	下市町	黒滝村	天川村	野迫川村	十津川村	下北山村	上北山村	川上村	東吉野村	その他県内	県外
7,804	1,928	6,158	2,177	127	355	38	314	55	58	486	56	2,469	1,130
23,155													

# 地域別患者数 吉野病院

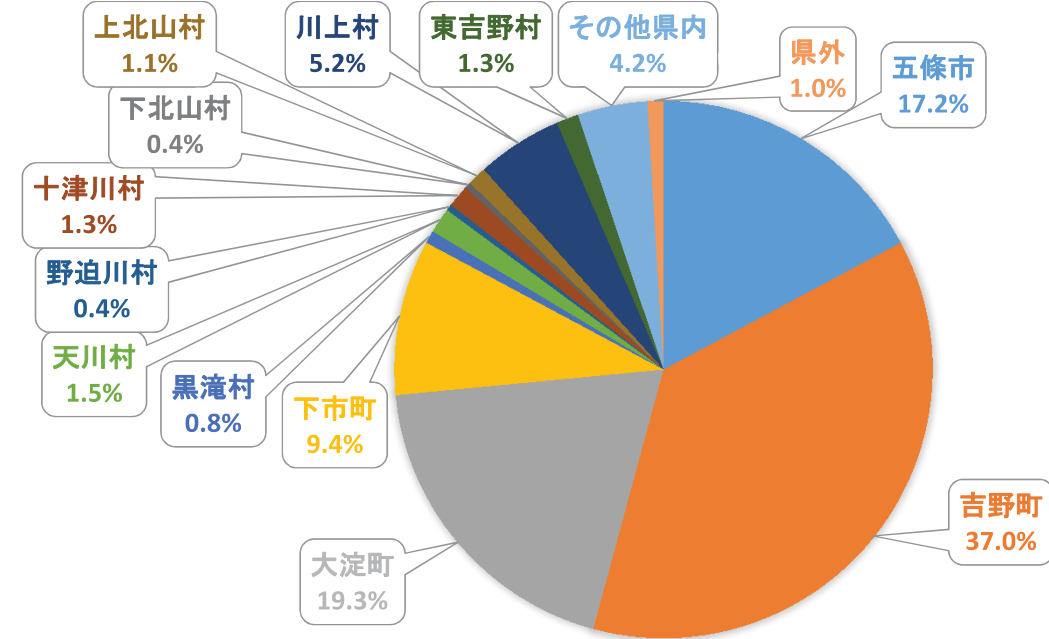
※患者数は外来・入院とも実患者数で表示しています。

## 平成29年度(4~8月)入院患者割合



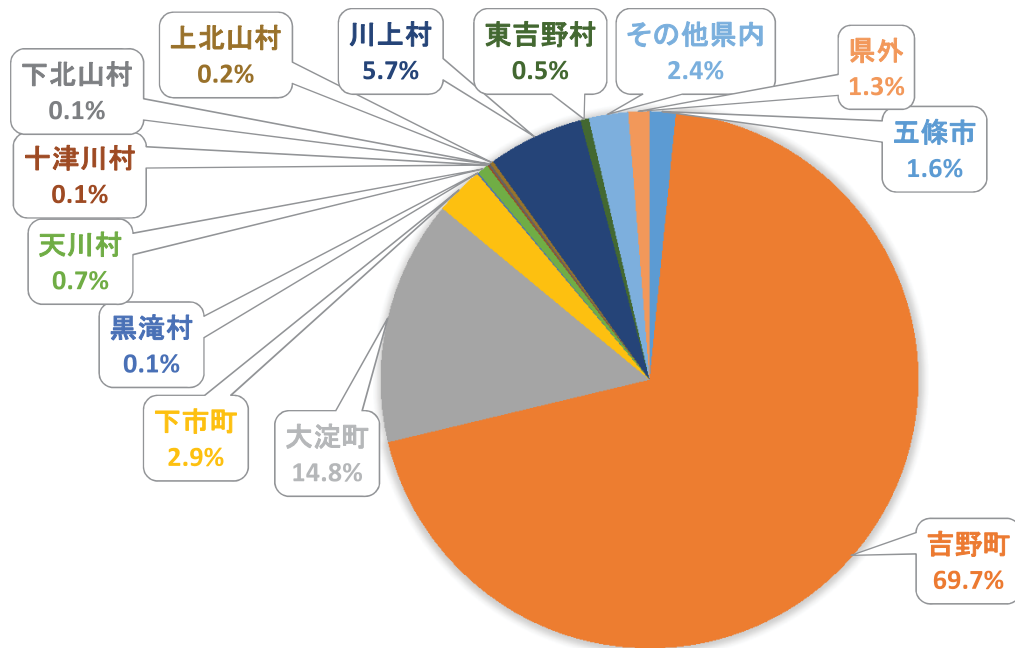
五條市	吉野町	大淀町	下市町	黒滝村	天川村	野迫川村	十津川村	下北山村	上北山村	川上村	東吉野村	その他県内	県外
26	126	75	29	1	9		6	2	5	13	3	10	2
307													

## 平成28年度 入院患者割合



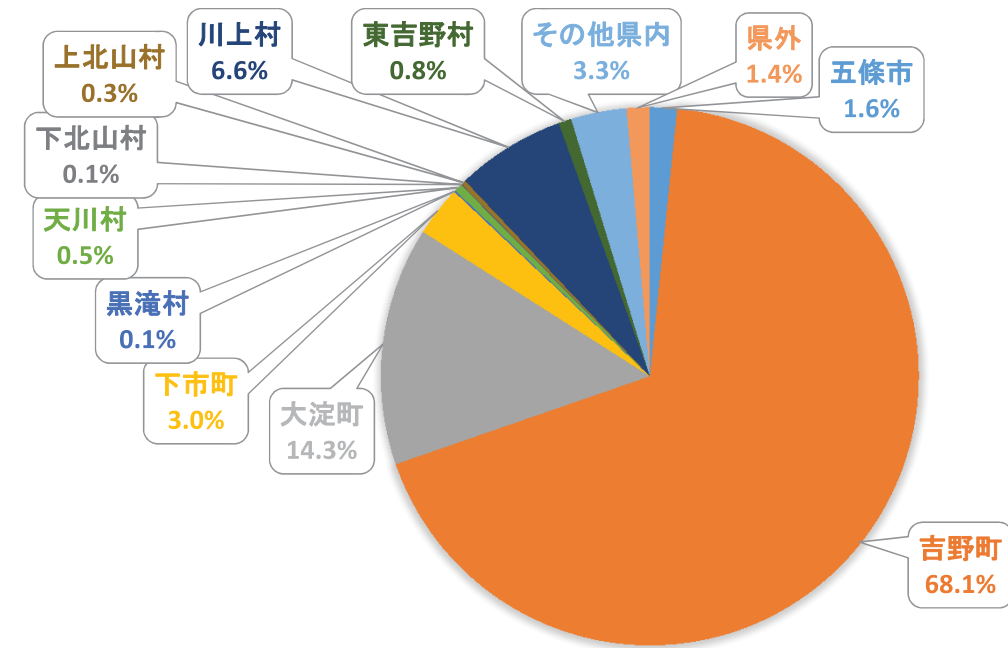
五條市	吉野町	大淀町	下市町	黒滝村	天川村	野迫川村	十津川村	下北山村	上北山村	川上村	東吉野村	その他県内	県外
90	194	101	49	4	8	2	7	2	6	27	7	22	5
524													

## 平成29年度(4~8月)外来患者割合



五條市	吉野町	大淀町	下市町	黒滝村	天川村	野迫川村	十津川村	下北山村	上北山村	川上村	東吉野村	その他県内	県外
37	1,649	349	69	2	16		2	3	5	136	12	56	30
2,366													

## 平成28年度 外来患者割合

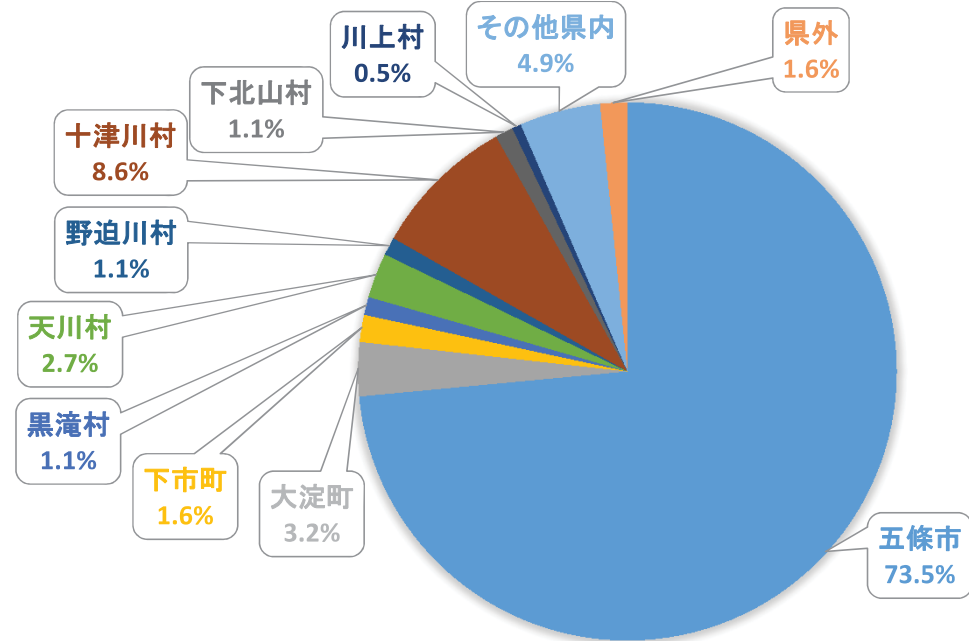


五條市	吉野町	大淀町	下市町	黒滝村	天川村	野迫川村	十津川村	下北山村	上北山村	川上村	東吉野村	その他県内	県外
48	2,015	424	89	3	14			2	8	194	23	99	41
2,960													

## 地域別患者数 五條病院

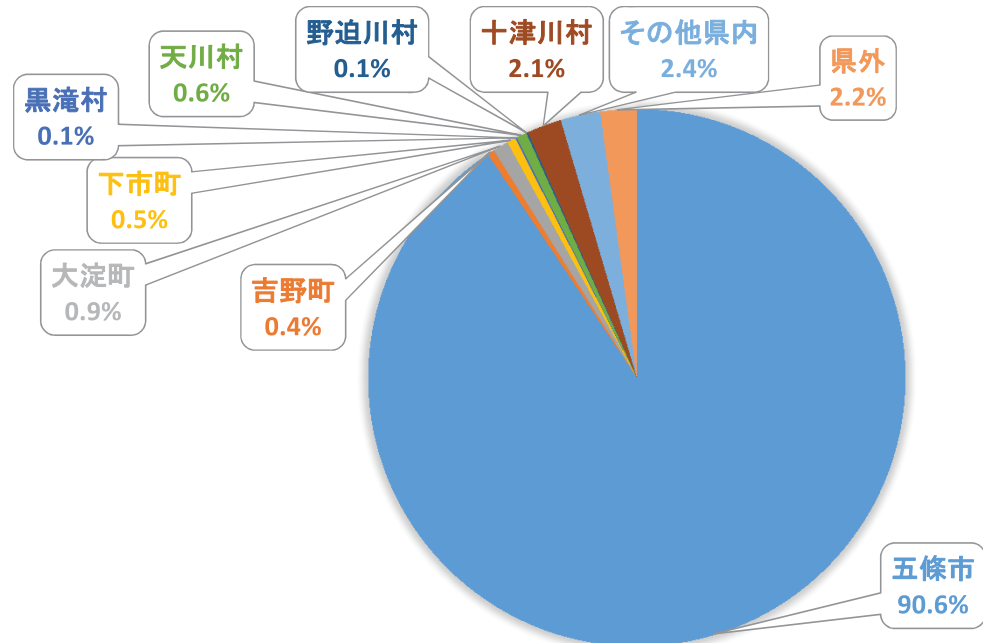
※患者数は外来・入院とも実患者数で表示しています。

### 平成29年度(4~8月)入院患者割合



五條市	吉野町	大淀町	下市町	黒滝村	天川村	野迫川村	十津川村	下北山村	上北山村	川上村	東吉野村	その他県内	県外
136		6	3	2	5	2	16	2		1		9	3
185													

### 平成29年度(4~8月) 外来患者割合



五條市	吉野町	大淀町	下市町	黒滝村	天川村	野迫川村	十津川村	下北山村	上北山村	川上村	東吉野村	その他県内	県外
872	4	9	5	1	6	1	20					23	21
962													

平成29年度 アクションプランについて

# アクションプラン策定の目的

- ・平成29年2月 中期計画[平成29～32年度]を策定  
→毎年度策定する「アクションプラン」を中期計画  
実現のための「行動計画」に位置付け
- ・平成28年度の取り組み成果、目標の達成状況を踏まえて  
「平成29年度 アクションプラン」を策定



- ・より良質で最適な医療の提供
- ・安定した経営（「経営の質」向上）

南和広域医療企業団 平成29年度アクションプラン 取組の方向性 ②

2 地域で求められる病院機能を充実・強化

① 災害拠点病院としての機能強化

大規模災害の発生に備え、災害拠点病院としての機能強化に取り組む。

- [H29の新たな取組]
- ①総合的な訓練の実施(H30. 3予定)
  - ②DMATメンバーを中心とした初動体制の構築(救急科、総合内科)
  - ③へき地診療所とのネットワークの構築(総合内科)
  - ④ドクターヘリ、防災ヘリの運用ルールの整備(救急センター、救急科)
  - ⑤トリアージナースの体制構築(救急センター、看護部)
  - ⑥救急救命士の教育訓練(救急センター、麻酔科)

② 地域医療の充実に向けた対応の強化

<地域の医療機関等との連携>  
企業団3病院と地域の医療機関との連携による、地域医療提供体制の充実を図る。

- [H29の新たな取組]
- ①五條市医師会(4月)及び吉野郡医師会(6月)との連携協定の締結
  - ②医療機器等の共同利用の推進
  - ③地域医療に係る研修会の実施
  - ④地域医療連携に係る会議の定期的な開催

<へき地診療所の支援、連携>

- [H29の新たな取組]
- ①ICT活用によるへき地診療所とのカルテ情報の相互開示
  - ②テレビ会議システムによる遠隔TVカンファレンスの実施

<健康診断の充実>

- 疾病の早期発見・早期治療のための各種健康診断の充実を目指す。
- [H29の新たな取組]
- ①胃がん内視鏡検診(年400人)
  - ②人間ドック等の個人申込み枠の拡大

③ 地域がん診療病院としての機能強化

南奈良総合医療センターが「地域がん診療病院」として指定を受けた(H29.3)ことから、がん診療についての診断、治療の一層の充実を図る。

- [H29の新たな取組]
- ①がん相談支援センターでの相談対応(年300件)
  - ②がんピアサポーターと連携し患者サロンを開催(月1回)
  - ③外来化学療法の実施
  - ④胃がん内視鏡検診の新設
  - ⑤緩和医療の提供

④ 情報発信の充実

地域住民の健康増進を図るとともに、企業団3病院の診療内容について情報発信を充実する。

- [H29の新たな取組]
- ①健康フェスティバル2017の開催  
月日 : 11月12日(日)  
会場 : 南奈良総合医療センター  
テーマ : がん
  - ②論文作成、学会発表等への積極的な取組
  - ③健康セミナー、公開講座や出前講座への職員派遣
  - ④広報紙「ハピネスだより」の発行(継続)
  - ⑤ホームページのリニューアル など

南和広域医療企業団 平成29年度アクションプラン 取組の方向性 ①

1 3病院の一体的運営によりシームレスに質の高い医療を提供

① 3病院の一体的運営

急性期、回復期、療養期の患者様に3病院が機能分担と連携により、シームレスな質の高い医療を提供できるよう、3病院の一体的運営を図る。

- [H29の新たな取組]
- ①医療技術職員(薬剤、臨床検査、放射線、リハビリ、臨床工学及び栄養)について、南奈良総合医療センターの各部門長が、3病院の業務に係るマネジメントを一体的に行う。
  - ②3病院合同の運営委員会や拡大定例会の開催により、運営方針や情報の共有を図り、一体性を強化する。

② 専門性を活かした質の高い医療を提供

<診療方針、部門方針の明確化>

各診療科、部門について、わかりやすく診療方針・部門方針等を掲げる。

- [H29の新たな取組]
- ①物忘れ外来(総合内科)
  - ②循環器サポートチームによる心臓リハビリ(循環器内科)
  - ③胆膵超音波内視鏡検査(消化器内科)
  - ④脳ドックによる定期的画像検査(脳神経外科)
  - ⑤顕微鏡下外科手術(整形外科)
  - ⑥関節エコー検査(リウマチ・運動器疾患センター)
  - ⑦アレクゲン免疫療法(耳鼻咽喉科) など

<患者数等の目標設定>

	南奈良総合医療センター	吉野病院	五條病院
1日平均入院患者数	226.6人 (稼働率97.6%)	93.0人 (稼働率96.8%)	41.0人 (稼働率91.1%)
平均診療単価	48,968円	22,699円	21,000円
1日平均外来患者数	597.9人	112.0人	40.0人
平均診療単価	10,324円	16,321円 (院内処方)	8,500円

③ 診療科、部門を超えたチーム医療を推進

<センター機能の充実>

南奈良総合医療センター開院時の8センターに、「がん相談支援センター」が加わり、9センター体制に発展。センター機能の充実に取り組む。

- [H29の新たな取組]
- ①奈良県ドクターヘリの効率的な運航(救急センター)
  - ②オンラインHDFの全例導入(腎・尿路疾患センター)
  - ③若手医師による主体的な訪問診療(在宅医療支援センター)
  - ④東和地域のへき地診療所とのICT環境の整備(へき地医療支援センター) など

<チーム医療への貢献>

チーム医療を拡大するため、各診療科・各部門が主体的に取り組む。

- [H29の新たな取組]
- ①多病を抱えた高齢者の積極的な対応(総合内科)
  - ②血栓溶解法(t-PA)症例での他科連携(神経内科、脳神経外科)
  - ③嚥下外来の実施(摂食・嚥下チーム)
  - ④周術期肺血栓症予防プロトコルの作成(産婦人科)
  - ⑤周術期口腔機能管理の拡大(歯科口腔外科、麻酔科) など

南和広域医療企業団 平成29年度アクションプラン 取組の方向性 ③④

3 地域医療を守る人材を育成

① 看護専門学校での人材育成

- 地域医療を支える質の高い看護職者を育成する。
- [H29の新たな取組]
- ①入学志願者の10%アップ
  - ②国家試験合格率100%
  - ③南和地域を中心に県内就職率90%以上を目指す。

② スタッフ教育によるスキルアップ

- 高度化する医療ニーズに対応するため、各部署において主体的にスタッフ教育に取り組む。
- [H29の新たな取組]
- ①HCUナースへの重症患者管理教育
  - ②救急センターナースへの救急診療教育
  - ③臨床検査技師のスキルアップ など

③ 研修医等に対する教育支援

- 医師をはじめとする企業団職員の専門性を活かし、医学生、研修医、救急隊員等に対する教育支援を行う。
- [H29の新たな取組]
- ①医学生、初期研修医の受入
  - ②救急隊、救急救命士に対する院内研修
  - ③平成31年度に基幹型臨床研修病院の指定取得

4 『経営の質』の向上に向けた取組を推進

① 「経営の質」向上プロジェクトチームの設置

診療科、部門、課等を超えた関係職員により、プロジェクトチーム(『経営の質』向上プロジェクト)を設置し、安定的な経営を図っていくための検討と取り組みの強化を行う。必要に応じて、主任専門員を任命し、対策強化を図る。

<医療費用関連支出の削減>

経費の分析を進め、医療の質や業務効率との調整を図りながら、委託費、材料費の削減に取り組む。

<未収金対策の推進>

未収金の発生防止及び管理・回収について、「未収金対策ワーキング」を設置し、3病院が一体となって取り組む。

- [H29の新たな取組]
- ①月次管理と情報共有のシステム化
  - ②支払催告の早期着手
  - ③一定期間経過未収金の弁護士への委託等による回収の検討 など

② 新たな施設基準等の取得

より質の高い医療の提供と収入確保のため、引き続き施設基準の取得に取り組む。特に、「地域医療支援病院」の承認取得については、地域の診療所の協力を得ながら、企業団全体として取り組む。

- [H29の新たな取組]
- [南奈良総合医療センター]
- ①地域医療支援病院入院診療加算
  - ②認知症ケア加算1
  - ③看護職員夜間配置加算2 など
- [吉野病院]
- ①地域包括ケア病床(5床追加)
  - ②認知症ケア加算2
- [五條病院]
- ①一般病棟入院基本料
  - ②入院時食事療養費I
  - ③入院時生活療養費I
  - ④退院支援加算II
  - ⑤診療録管理体制加算II
  - ⑥180日を超える入院費の選定療養費
  - ⑦地域包括ケア病床の基準取得
  - ⑧医療療養病床の追加運用

③ 患者サービスの向上

「笑顔と感謝にあふれる病院」を目指し、患者様をはじめ来院される方へのサービス向上に努める。

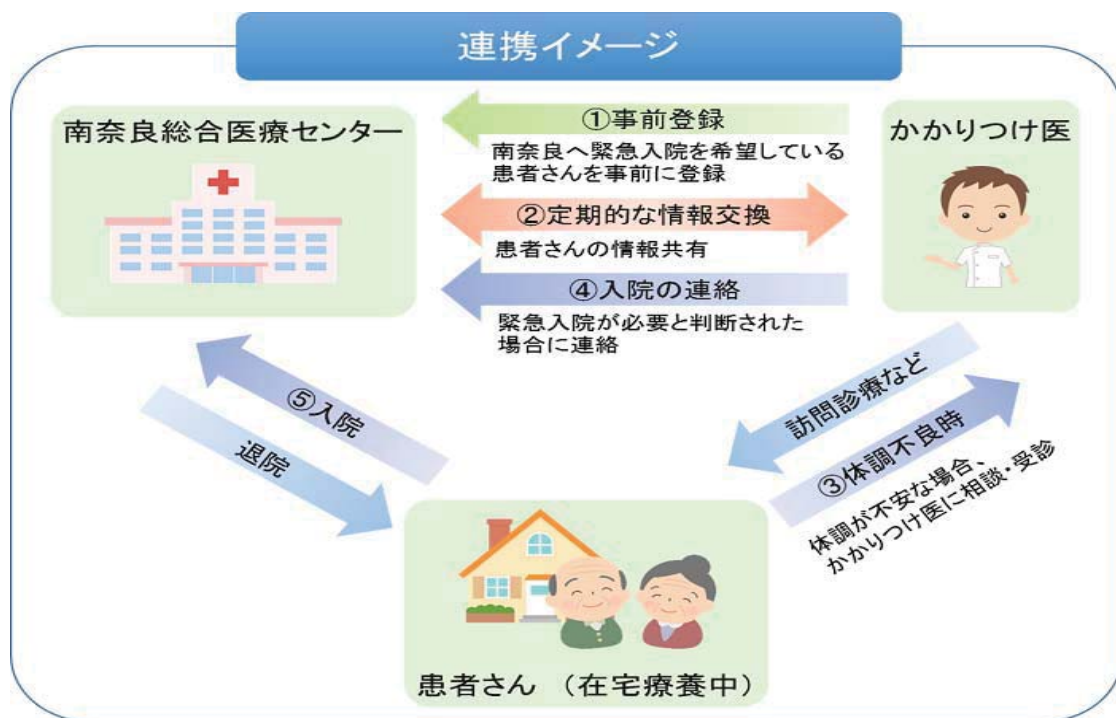
- [H29の新たな取組]
- ①「ご意見箱」等に寄せられたご意見への適切で迅速な対応
  - ②各種マニュアルの整備と徹底・遺失物、拾得物の取扱など
  - ③院内、院外における案内サインの見直し

# 病院機能の充実に向けた新たな取組について

## 在宅療養後方支援病院の基準取得について (H29.3.1施設基準取得)

### ➤ 在宅療養後方支援病院とは

- ◎ **在宅療養されている患者さんやご家族が安心して自宅で過ごせるよう、在宅医療担当医(かかりつけ医)と南奈良総合医療センターが連携して診療を行う制度**です。
- ◎ 在宅療養中の患者さんの緊急時には**24時間迅速に対応**し、必要に応じて入院受け入れを行います。



### ➤ 在宅療養後方支援の流れ

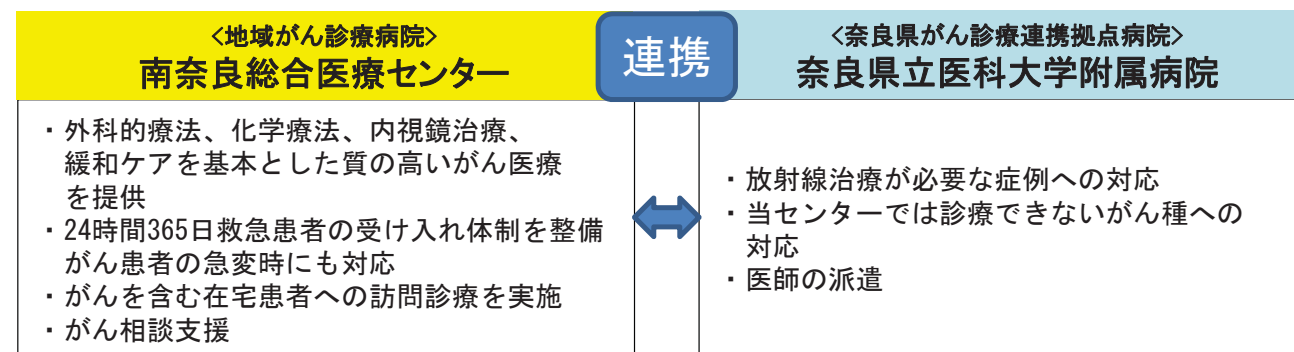
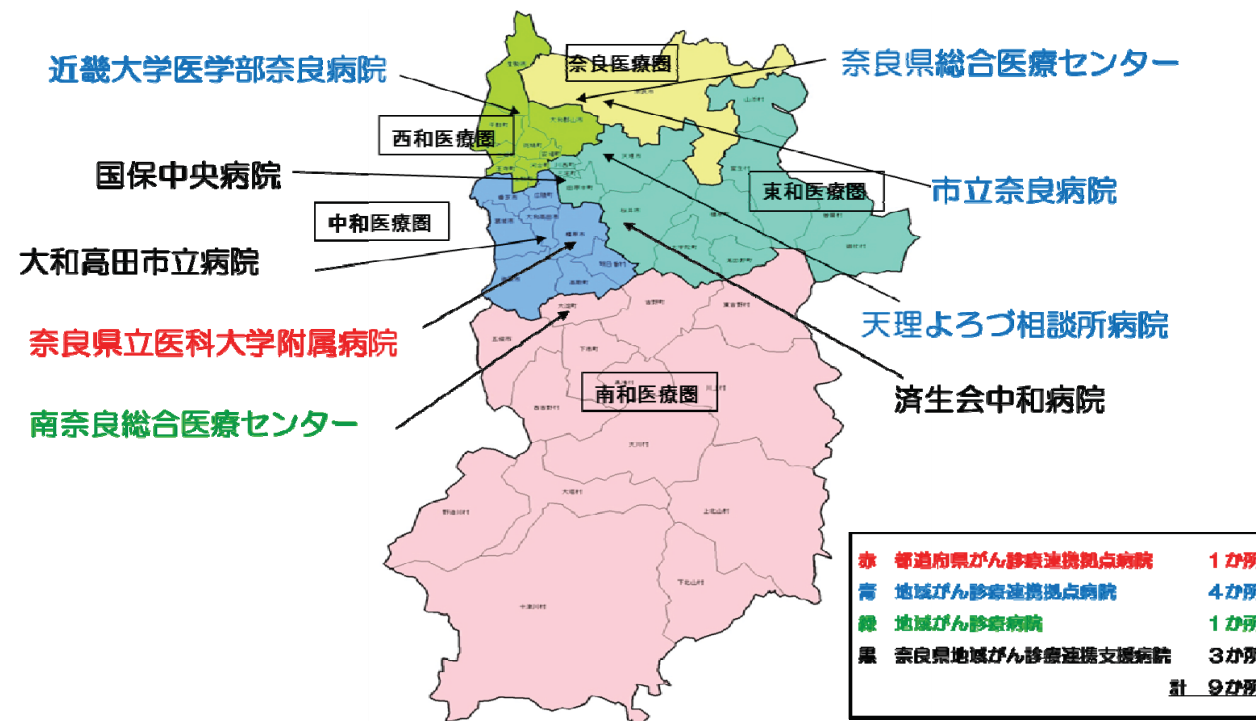
- 1 患者さんには、あらかじめ「緊急時に入院を希望する病院」として在宅医療担当医を通じて届出を行っていただきます。
- 2 当院は、届出をいただいた患者さんの情報を登録し、緊急入院の必要が生じた場合に円滑な入院ができるよう病床を確保いたします。また、やむを得ず当院に入院することができない場合には、当院が責任を持って入院可能な病院を探します。
- 3 在宅療養担当医と当院の間で、少なくとも3か月に1回程度、登録した患者さんの診療情報を交換して共有します。

➤ 登録患者数 54人 (H29.9.7現在)

## 地域がん診療病院の指定について (H29.4.1厚生労働大臣指定)

### ➤ 地域がん診療病院とは

- ◎ 全国どこでも標準的な「がん」の治療が受けられるよう、各都道府県の2次医療圏毎に、地域の中心となつてがん診療を担う「地域がん診療連携拠点病院(以下拠点院)」が整備されてきましたが、この**拠点病院未設置の空白の医療圏**においても、**拠点病院と連携することで高度ながん医療を提供**できるよう、平成27年度に、「地域がん診療病院」が新設されました。
- ◎ 平成29年4月、南和医療圏も奈良県の空白医療圏であったため、南奈良総合医療センターは、**奈良県立医科大学附属病院とのグループ指定**により、厚生労働大臣から「地域がん診療病院」の指定を受けました。





## 地域医療支援病院の承認に向けた取組について

### 趣 旨

医療施設機能の体系化の一環として、**患者に身近な地域で医療が提供されることが望ましい**という観点から、紹介患者に医療提供、医療機器等の共同利用の実施等を通じて、**第一線の地域医療を担うかかりつけ医、かかりつけ歯科医等を支援する能力を備え、地域医療の確保を図る病院**として相応しい構造設備等を有するものについて、県知事が個別に承認

### 役 割

- 1 紹介患者に対する医療の提供(かかりつけ医等への患者の逆紹介も含む。)
- 2 医療機器の共同利用の実施
- 3 救急医療の提供
- 4 地域の医療従事者に対する研修の実施

### 承認要件

- 紹介患者中心の医療を提供していること
  - ①紹介率が80%以上
  - ②紹介率が65%以上かつ逆紹介率が40%以上
  - ③紹介率が50%以上かつ逆紹介率が70%以上
- 救急医療を提供する能力を有すること
- 建物、設備、機器等を地域の医師等が利用できる体制を確保していること
- 地域医療従事者に対する研修を行っていること
- 原則として200床以上の病床及び地域医療支援病院としてふさわしい施設を有すること等

## 地域医療連携体制の構築に関する取組

### <医師会との連携等>

- ・五條市医師会(4月)及び吉野郡医師会(6月)と病診連携協定を締結
- ・南奈良総合医療センター地域医療支援病院運営協議会を設置(9月)

### <院内の体制整備>

- ・(仮称)患者支援センターの設置
- ・退院調整部門の充実
- ・地域連携クリティカルパスの策定

## 紹介・逆紹介に関する取組

### <ネットワークづくり>

- ・定期的にニュースレターを発行し、病院の診療機能や医師を紹介
- ・症例検討会を開催し、治療内容について意見交換
- ・地区医師会との定期的な意見交換

### <逆紹介の推進>

- ・相談コーナーを設け、患者の要望を聞き、かかりつけ医を紹介
- ・診療情報提供書の発行を徹底
- ・地域連携クリティカルパスを活用
- ・紹介患者の受入状況、入・退院状況、入院中の主治医などの情報を紹介医に提供
- ・地域の医療機関の情報をまとめて、院内に配布するとともに、患者へも周知

### <情報の提供・発信>

- ・地域医療支援病院の役割について、地域の医療機関、住民等に対し情報を発信

## 施設・設備等の開放に関する取組

### <医療機器の共同利用等>

- ・登録医制度の導入
- ・共同利用のための専用病床を設置(5床)
- ・研修室の共同利用
- ・医療検査機器の共同利用
- 放射線検査については、検査部門で直接受付
- ・電子カルテの閲覧

## 救急医療の提供に関する取組

### <救急医療の提供>

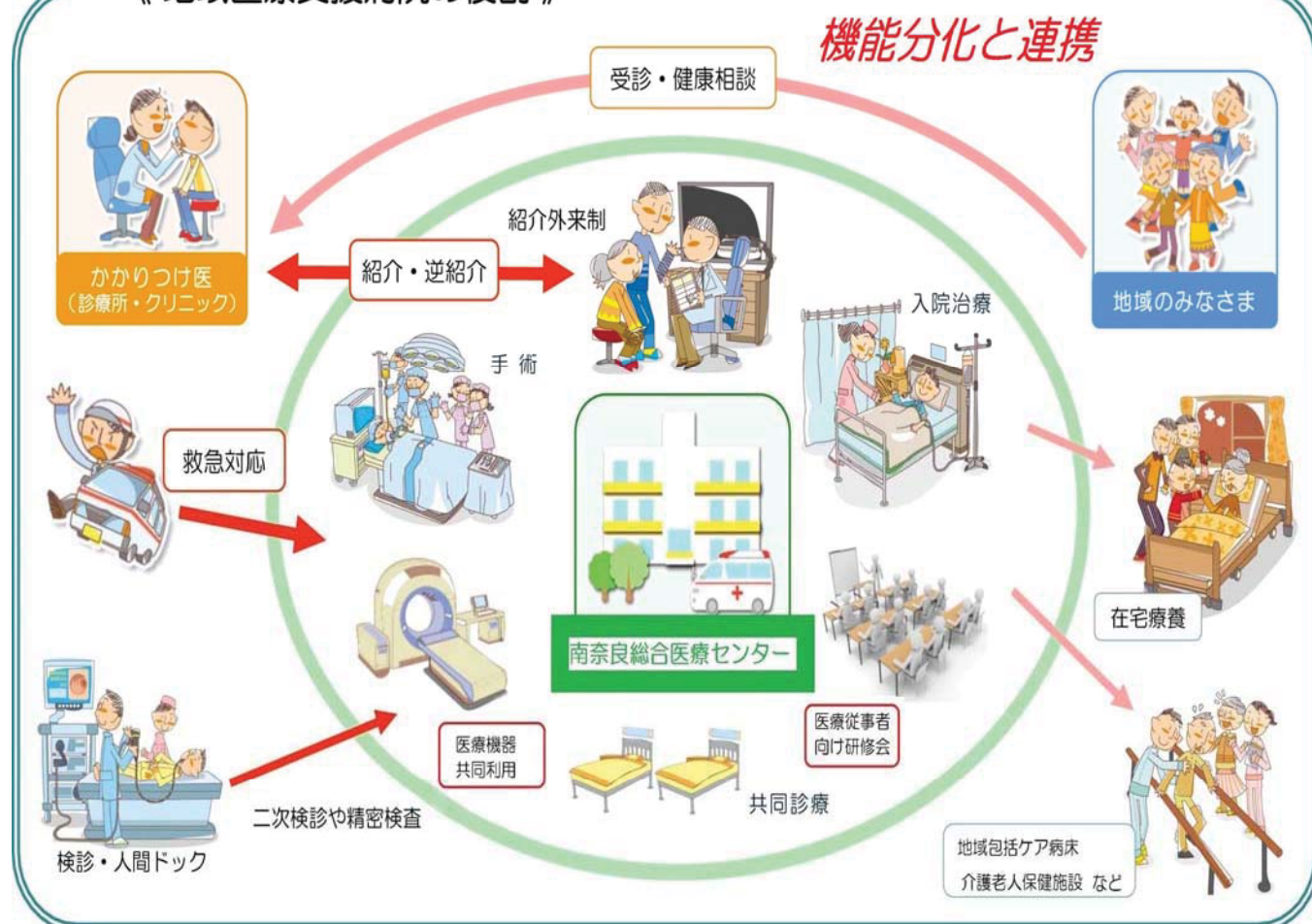
- ・断らない救急を継続するため、円滑な転院により空床を確保
- ・地域住民にかかりつけ医を持つことの意義・重要性について啓発
- ・救命救急士の実習の実施
- ・救急搬送の症例検討会等を実施

## 地域の医療従事者の研修に関する取組

### <地域の医療従事者への研修等>

- ・研修プログラムを策定
- ・地域連携クリティカルパスによる症例検討会の実施
- ・地域の医師等が行う地域医療に関する研究、保健医療活動への援助
- ・老健施設等へ職員を派遣し、誤嚥性肺炎予防等のための研修を実施

## 《 地域医療支援病院の役割 》



# 基幹型臨床研修病院の指定に向けた取組について

## 1. 臨床研修病院

平成16年の医師法改正により、診療に従事する医師は、厚生労働大臣が指定する病院で、2年以上の臨床研修が義務づけられた。



協力型臨床研修病院	.....	基幹型臨床研修病院と共同で臨床研修を行う病院 ※旧県立五條病院の指定を引継ぎ、南奈良総合医療センターでも研修を実施中
<b>基幹型臨床研修病院</b>	.....	<b>独自に研修医を雇用し、研修プログラムに基づき臨床研修を行う病院</b>

### 【基幹型臨床研修病院の主な指定要件】

- ・協力型臨床研修病院として、研修生受入れ実績24月以上
- ・救急医療等の診療実績
- ・指導医の充実
- ・安全管理部門の実績

## 2. 基幹型臨床研修病院の指定目的

独自の研修プログラムを用いることにより、南和(南奈良)の魅力を発信し、へき地診療所を含めた南和地域の**医師の確保**へと繋げる。

## 3. 研修医受入れ予定人数

- ・平成31年度 1年次 2名
- ・平成32年度 1年次 2名、 2年次 2名

## 4. 今後のスケジュール

- 平成29年 9・10月 近畿厚生局に仮申請 → 協議及び実地検査
- 平成29年10月31日 近畿厚生局に申請書提出
- 平成29年11月以降 厚生労働省医道審議会において審議
- 平成30年 3月 指定の可否について回答
- 平成30年度 事前準備(マッチング作業・環境整備)
- 平成31年4月** 研修生受入れ

# ふるさとネットやまとの運用について

～『南和の医療は南和で守る』  
双方向連携による、より安心な地域医療の実現～

南和広域医療企業団と各診療所でカルテ情報の双方向連携を行い、安心できる地域医療の実現を目指します。

1. 救急医療の強化
2. 災害医療対策の強化（ドクターヘリ・DMAT運用）
3. 地域に密着した医療サービスの強化

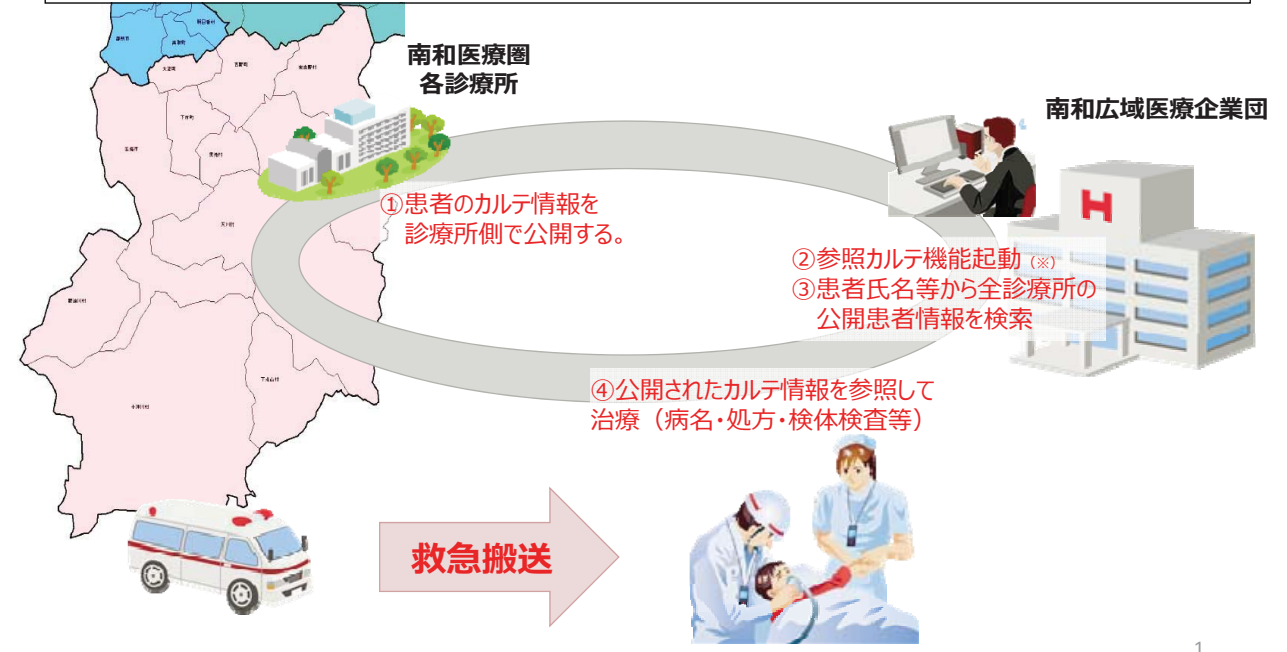
「つなぐ医療」から、「支える医療」へ。



## カルテ参照機能

### 地域連携システム構築イメージ

- ◆ 黒滝村診療所・天川村診療所・十津川村小原診療所・上北山村診療所  
・五條市大塔診療所・野迫川村診療所・十津川村上野地診療所・川上村川上診療所



## 概要

“ふるさとネットやまと”とは…  
二本柱!!



患者の情報共有・治療方針のディスカッション  
紹介患者の受診状況・検査結果の確認

診療所通院中患者の救急搬送時に迅速に対応  
退院後患者のフォローアップ

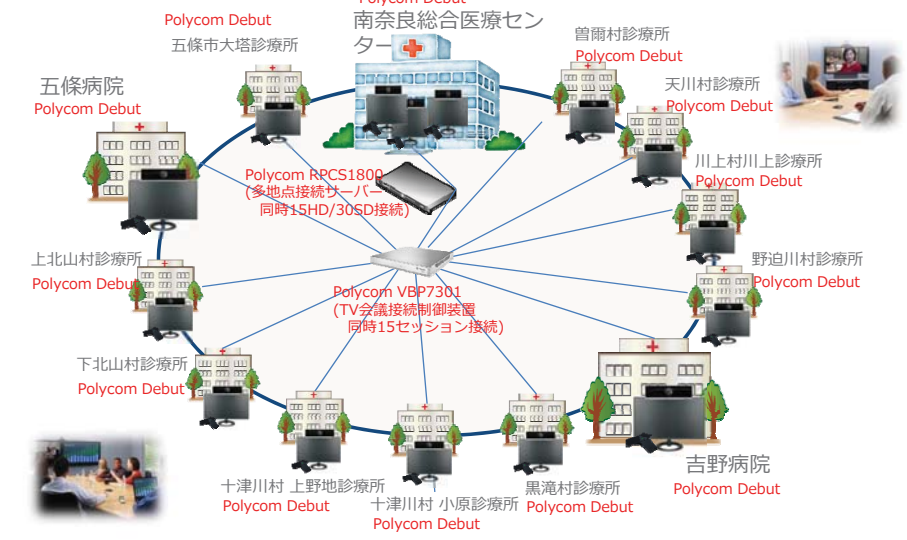


診療所医師の負担軽減  
・ストレス無く会議に出席できる  
・顔が見える状態で専門医への相談が可能

診療所医師を介して専門医受診も可能

## TV会議システム

### TV会議システム構築イメージ



## 五條病院の入院機能について

## 【五條病院の病棟の現在の状況】

- 平成29年4月の開院後、3階病棟(45床)を一般病床として、南奈良総合医療センターからの転院患者の受入れを中心に運用
- 8月の実績 病床稼働率83.4% 平均在院日数 30.6日
- 3階の45床のうち14床について、平成30年1月から「地域包括ケア病床」の算定に向けて準備中(6か月間の実績が必要)
- 現在休床中の4階病棟について、平成30年4月からの運用に向けた検討を開始

## 【4階病棟(45床)の運用に向けた検討】

## 検討項目1 南和地域の現状からみた医療療養病床の必要性

## ○将来人口推計

- ・2025年に向けて南和地域では人口減少が見込まれるものの、逆に75歳以上の人口は増加する見込み

	2010年(うち75歳以上)	2025年(うち75歳以上)
南和医療圏合計	81,849人(14,608人)	62,434人(15,382人)
五條市	34,406人(5,489人)	26,793人(6,145人)

## ○南和医療圏における機能別病床数の現状

高度急性期	8床(南奈良8)
急性期	230床(南奈良188, 南和病院42)
回復期	131床(南奈良36, 吉野病院50, 五條病院45)
療養期	247床(吉野病院46, (五條病院45), 南和病院96, 潮田病院60)

## ○県地域医療構想における2025年時点での患者住所地別の必要病床数

高度急性期	70床	必要病床数に比較して現状は	62床の不足
急性期	265床		35床の不足
回復期	274床		143床の不足
療養期	203床		44床の過剰

- ・療養病床は全体的には充足
- ・一方、療養病床のない五條地域において一定数の確保が必要
- ・現在、中医協において議論されている「療養病床のあり方」の行方に注目が必要

## 検討項目2 五條病院の療養病床 当面の稼働病床数の設定

## ○五條地域の医療療養の受療動向(実患者数)の現状(H28.4~H29.3)

南和医療圏の医療機関	県内その他医療圏の医療機関	県外の医療機関	計
61	24	53	138

- ・五條地域の医療療養病床の入院患者数は、年間138人(11.5人/月)
- ・南和医療圏の医療機関:44.2%、県内その他医療機関:17.4%、県外医療機関:38.4%と、南和医療圏以外の医療機関の療養病床に入院している患者も多い。
- ・医療区分3、ADL3と医療区分2、ADL3の患者が多く、合わせて63.8%を占めている。

## ○療養病床を運用する他の医療機関等との連携関係

- ・南和地域内での機能分担による連携が一定図れている状況
- ・南奈良総合医療センターから療養病床への転院患者のうち、約50%が南和病院(大淀町)、20%が潮田病院(吉野町)に転院

## ○企業団病院における医療療養が必要な患者の動向

- ・吉野病院の療養病床(46床)のH29.4からH29.8の実績  
新入院患者数:13.9人/月 平均稼働率:95.7% 平均在院日数:148.6日
- ・**五條病院の療養病床**について、近郊の方が対象と考えた場合の**患者需要 月5.2人程度**

(内訳)	南奈良からの転院	3.0人/月
	吉野病院 一般病床からの転院	1.0人/月
	五條病院 一般病床からの転院	1.2人/月

## ○新入院 5.2人/月、平均在院日数 148.6日で試算

## 試算1 20床稼働した場合

稼働率 5か月後以降にほぼ**満床**  
看護配置 看護師**8** 補助**8** 2人夜勤

## 試算2 45床稼働した場合

稼働率 5か月後以降も**46%**程度  
看護配置 看護師**15** 補助**8** 3人夜勤

## 【方針(案)】

- 1 平成30年4月に4階病棟を「医療療養病床」として運用を開始
- 2 当面の患者数見込みを踏まえ、経営的な観点から開始時の運用は20床
- 3 今後の患者需要の動向を踏まえ、順次運用病床の追加を検討

# 職員住宅の整備について

【目的】 企業団3病院に勤務する医師、看護師等の確保、及び職員の福利厚生の一環として住宅を整備

【事業方法】 民間住宅を一括借上げ (30年間で予定)

【事業内容】 木造2階建  
 独身住宅 1DK 24.6㎡ 18戸  
 家族住宅 2DK 49.4㎡ 4戸

【事業者】 近鉄不動産株式会社

【借上げ料】 月額 1,800,000円 を上限に協議により決定

◎ 家賃(予定) 独身住宅 55,000円/月 家族住宅 80,000円/月



【費用負担の内訳】

1. 入居者負担分 実質 716,000円/月

独身住宅 18戸 × 55,000円 = 990,000円

家族住宅 4戸 × 80,000円 = 320,000円

入居者に対し上限27,000円/月の住居手当を支給

22人 × 27,000円 = 594,000円

2. 企業団負担分 実質 1,084,000円/月

借り上げ料と家賃収入の差額 490,000円

住居手当支給額 594,000円

※ 一方で通勤手当の支給額が減少

22人 × 15,000円 = △330,000円

※ 住居手当については、職員住宅以外の賃貸住宅に居住の場合も要支給

職員住宅整備に伴う企業団の実質の負担増 160,000円/月



※ 1階・2階の配置は同じ

年度	平成29年度							平成30年度								
	8月	9月	10月	11月	12月	1月	2月	3月	4月	5月	6月	7月	8月	9月	10月	
事業内容	設計			建築工事												
	開発協議・確認申請			入居予定												